

Komunitní plán města Jirkova 2012 – 2017

Jirkov
2010-2011



Obsah

OBSAH	2
SEZNAM ZKRATEK	3
ÚVODNÍ SLOVO	4
PROCES KOMUNITNÍHO PLÁNOVÁNÍ V JIRKOVĚ	5
Zpracování Komunitního plánu	5
Návaznost na další strategie	7
VÝCHODISKA	8
SWOT analýza	8
Sociodemografické ukazatele a prognózy	9
Shrnutí	12
Výsledky veřejného projednání strategické části plánu	12
Stávající síť sociálních a návazných služeb	14
STRATEGIE	15
Vize	15
Implementace strategie a hodnocení	15
Plnění plánu a jeho aktualizace	15
Vzdělávání	15
Cíle a opatření	16

Seznam zkratk a odborných názvů

Case management	koordinovaná péče o osoby v nepříznivé sociální situaci
ČR	Česká republika
MěÚ	Městský úřad
MěÚSS	Městský ústav sociálních služeb v Jirkově
MŠ	mateřská škola
MV ČR	Ministerstvo vnitra České republiky
NNO	nestátní nezisková organizace
PPP	Pedagogicko psychologická poradna
rezidenční služby	sociální služby zahrnující i ubytování klienta
o.s.	občanské sdružení
Sociodemografická analýza	analýza popisující demografická data a trendy
SWOT	analýza popisující silné a slabé stránky, příležitosti a ohrožení
ÚP ČR	Úřad práce České republiky
ZŠ	základní škola

Úvodní slovo

Vážení přátelé,

máte v rukou dokument, který by měl být v příštích letech vodítkem pro určení rozvoje sociálních služeb ve městě Jirkově. Cílem je vytváření funkční a dostupné sítě efektivních služeb, které budou připraveny poskytnout v sociální oblasti podporu a pomoc lidem, kteří ji potřebují.

Komunitní plán byl zpracován za aktivní účasti pracovníků Odboru sociálních věcí a školství Městského úřadu v Jirkově, pracovníků Městského ústavu sociálních služeb v Jirkově, pedagogů jirkovských mateřských a základních škol, strážníků Městské policie Jirkov, pracovníků neziskových a zájmových organizací působících v Jirkově, členů Zastupitelstva města Jirkova a dalších zájemců o tuto práci. Za velmi důležitou věc při jeho přípravě pokládám to, že navazoval na dva důležité dokumenty města - Strategický plán rozvoje města Jirkova pro období 2007 - 2013, schválený v roce 2006, a na Strategický plán lokálního partnerství Jirkov, schválený v březnu 2011.

Čas ukáže, zda se podařilo vytvořit dokument, který naplní představy a cíle těch, kdo se na jeho zpracování podíleli. To bude záviset na způsobu práce s tímto plánem, na jeho aktualizaci pro kratší časová období a na schopnosti reagovat na nepřetržité změny v sociální situaci ve společnosti.

Přeji všem, kdo s Komunitním plánem budou pracovat, aby jim byl dobrým pomocníkem, a děkuji tímto všem, kteří se na jeho přípravě – aktivně a bez nároku na odměnu – podíleli.

Stanislav Moutelík,
místostarosta Jirkova

Proces komunitního plánování v Jirkově

Zpracování Komunitního plánu

Komunitní plán města Jirkova (dále jen Komunitní plán) byl zpracován v letech 2010 – 2011. Na jeho vzniku se podílela realizační struktura, která byla vytvořena při zahájení procesu komunitního plánování. Byla ustavena řídicí skupina, jejímž úkolem bylo řídit celý proces komunitního plánování. Dále byly zřízeny tři pracovní skupiny: senioři a zdravotně postižení lidé, sociálně vyloučení a rodiny. Pracovní skupiny se scházely v průběhu roku 2011 a definovaly základní okruhy potřeb a strategie rozvoje v oblasti sociálních a návazných služeb. S ohledem na blízkost řešených témat došlo ke sloučení pracovní skupiny sociálně vyloučení a rodiny. V průběhu celého období vzniku Komunitního plánu probíhala setkání řídicí skupiny, která se kromě přípravy plánu a zpracování výstupů z pracovních skupin zabývala i dalšími doprovodnými činnostmi souvisejícími s komunitním plánováním (např. tvorba Katalogu sociálních a dalších služeb). Návrh strategické části Komunitního plánu byl projednán na veřejném setkání dne 24.11.2011. Plán byl projednán radou a zastupitelstvem Jirkova a schválen na zasedání zastupitelstva dne 15. 2. 2012.

Celého procesu tvorby Komunitního plánu se účastnil externí dodavatel - společnost GI projekt o.p.s.

Popis realizační struktury komunitního plánování v Jirkově:

Část struktury	Odpovědnost	Členové (jmenovitě)
Odpovědný politik za problematiku strategií v oblasti sociálních služeb	Zajišťuje samosprávnou kontinuitu Předává výstupy a podklady samosprávě, připravuje materiály pro radu a zastupitelstvo Podílí se na definování strategií Komunikuje s krajem, předkládá návrhy na podporu služeb v Jirkově, předává potřeby Jirkova kraji atd.	Stanislav Moutelík
Řídicí skupina pro plánování sociálních služeb	Navrhuje samosprávě možné postupy a strategie Komunikuje s pracovními skupinami Zpracovává připomínky do	Stanislav Moutelík Eva Šulcová Marie Hromádková Jitka Marková

	zpracovaných materiálů Monitoruje naplňování schváleného plánu Předkládá samosprávě zprávy o naplňování	Markéta Dolejší Viera Avakjanová Karel Straka
Pracovní skupiny	Definují základní okruhy možných strategií Podílí se na sběru informací o potřebách a dalších dat Připomínkují vzniklé materiály Podílí se na plnění plánu	

Přehled řešené problematiky v rámci pracovních skupin:

Název pracovní skupiny	Řešená problematika
Pracovní skupina senioři a zdravotně postižení lidé	<ul style="list-style-type: none"> - terénní služby (pečovatelská služba, sociální asistence) - rezidenční služby - bydlení (azyl) - poradenství
Pracovní skupina sociálně vyloučení	<ul style="list-style-type: none"> - sociálně právní ochrana - finanční gramotnost - bydlení (azyl) - volnočasové aktivity - vzdělávání (školní i mimoškolní) - poradenství
Pracovní skupina rodiny	<ul style="list-style-type: none"> - sociálně právní ochrana - finanční gramotnost - bydlení (azyl) - volnočasové aktivity - vzdělávání (školní i mimoškolní) - poradenství vzdělávání a bydlení

Přehled členů pracovních skupin:

SKUPINA SENIOŘI A ZDRAVOTNĚ POSTIŽENÍ LIDÉ	
Šulcová Eva	Městský ústav sociálních služeb
Urban Josef	zastupitel
Hromádková Marie	vedoucí odboru sociálních věcí a školství
Šáda Michal	zastupitel, Městský ústav sociálních služeb
Rodák Milan	zastupitel

Lacinová Ludmila	Městský ústav sociálních služeb
Jaňourová Eva	Městský ústav sociálních služeb
Červinková Jana	Městský ústav sociálních služeb
Dudová Jana	Klub seniorů
Kolářová Danuše	seniorka
Kučerová Jitka	Důstojný život o.s.
Viera Avakjanová	tajemnice MěÚ Jirkov

SKUPINA SOCIÁLNĚ VYLOUČENÍ (PREVENCE SOCIÁLNĚ PATOLOGICKÝCH JEVŮ)

Koranda Miroslav	Člověk v tísni, o.p.s.
Straka Karel	Agentura pro sociální začleňování v romských lokalitách
Kubátová Renata	Probační a mediační služba ČR, Chomutov
Dvořák Marek	Obchodní akademie, Střední odborná škola gastronomie a Střední odborné učiliště - středisko Jirkov
Pavlisová Simona	Základní škola Studentská 1427
Havlíková Lenka	Základní škola Krušnohorská 1675
Dolejší Markéta	Městský ústav sociálních služeb
Dráb Václav	Městská policie
Marková Jitka	Odbor sociálních věcí a školství
Drapáková Dobromila	Základní škola Budovatelů 1563
Fesslová Martina	Základní škola Budovatelů 1563
Ištok David	Člověk v tísni, o.p.s.
Klucová Žaneta	o.s. Cesta naděje
Duchoň Libor	zastupitel

SKUPINA RODINA

Kubaczková Vlasta	Mateřská škola Jirkov
Adamová Soňa	Městský úřad Jirkov
Liedlová Iveta	Mateřská škola Jirkov
Lébr Petr	o.s. Cesta Naděje
Bulisová Elena	Úřad práce Jirkov
Duda Jan	Základní škola Studentská 1427
Reihs Martin	Základní škola Krušnohorská 1675
Daňková Dagmar	A-centrum Jirkov

Návaznost na další strategie

Před zahájením komunitního plánování probíhala v Jirkově příprava a zpracování Strategického plánu lokálního partnerství Jirkov. Přirozeným úkolem zpracovatele Komunitního plánu, kterým byla společnost GI projekt o.p.s., bylo navázat

na výstupy a zpracování této strategie. Vzhledem ke skutečnosti, že oba materiály (Komunitní plán a Strategický plán lokálního partnerství Jirkov¹) vznikly za stejným účelem – řešení problematiky sociálního vyloučení obyvatel v Jirkově – je třeba je vnímat jako provázanou strategii rozvoje v této oblasti.

Komunitní plán je také plně v souladu se Strategickým plánem rozvoje města Jirkova, konkrétně se Strategickým cílem K1 (Vytvoření optimálního systému sociálních služeb) a jeho Opatřením K1.1 (Vytvoření komunitního plánu sociálních služeb)². Strategická část Komunitního plánu je také v souladu se Strategickými cíli a Opatřeními tohoto významného rozvojového dokumentu města.

Východiska

Při přípravě Komunitního plánu byly vzaty v úvahu aktuální informace a dostupná data obsahující demografické údaje, potřeby obyvatel, stávající služby a místní potenciál města Jirkova. Všechny tyto informace byly analyzovány a přehledně zpracovány v následujících materiálech:

- Sociodemografická analýza
- SWOT analýza
- Výstupy z práce pracovních skupin
- Výstupy z veřejného projednání
- Katalog sociálních a dalších služeb

Jedná se o poměrně rozsáhlé materiály. Z tohoto důvodu obsahuje tato kapitola pouze zásadní data a zjištění, která byla promítnuta do Komunitního plánu.

SWOT analýza

SILNÉ STRÁNKY SÍŤE SOCIÁLNÍCH A NÁVAZNÝCH SLUŽEB VE MĚSTĚ JIRKOV	SLABÉ STRÁNKY SÍŤE SOCIÁLNÍCH A NÁVAZNÝCH SLUŽEB VE MĚSTĚ JIRKOV
<ul style="list-style-type: none"> • existuje řada subjektů, které poskytují služby (NNO, příspěvkové organizace) • dobrá komunikace a spolupráce mezi subjekty, ochota vzájemně spolupracovat • funguje základní poradenství • pestrá nabídka registrovaných sociálních služeb ve městě a okolí • je k dispozici sociální asistent - terénní pracovník 	<ul style="list-style-type: none"> • sociální problémy, existence vyloučených osob - např. bezdomovci v parku • nedostatek odborných psychosociálních služeb • kapacity NNO jsou nedostatečné • zacyklení obyvatel v sociálně vyloučených lokalitách a klientů na ubytovně • nedostatek míst veřejné služby pro osoby zdravotně znevýhodněné (nemyšleno pro osoby invalidní) • přetíženost poradenských pracovišť (např. PPP)

¹ Strategický plán lokálního partnerství Jirkov, 2010

² Strategický plán rozvoje města Jirkova, 2007

	<ul style="list-style-type: none"> • nedostatečná kapacita přechodného bydlení (azylový dům, noclehárna) • je málo sociálních asistentů a terénních pracovníků
PŘÍLEŽITOSTI SÍTĚ SOCIÁLNÍCH A NÁVAZNÝCH SLUŽEB VE MĚSTĚ JIRKOV	OHROŽENÍ SÍTĚ SOCIÁLNÍCH A NÁVAZNÝCH SLUŽEB VE MĚSTĚ JIRKOV
<ul style="list-style-type: none"> • otevřenost, pružnost radnice ve spolupráci s ostatními • zájem veřejnosti na řešení problémů • město vlastní bytový fond, město si ponechá ve vlastnictví minimálně 800 bytů • fungující veřejná služba (dostačující nabídka) • evropské zdroje – možnost posílení služeb a nabídky služeb v síti • lokální partnerství – platforma pro řešení problematiky vyloučených osob • více psychologů pro potřeby základních škol (vzdělávání) • příprava dětí na ZŠ • možnost čerpat služby v okolí • příspěvková organizace města – silný a dominantní poskytovatel 	<ul style="list-style-type: none"> • vysoká míra nezaměstnanosti • odliv mozků • vysoký počet heren a patologické hráčství • legislativní změny – sociální reforma (reforma sociální práce na obcích), změny v zákoně č. 108 Sb., o sociálních službách • ukončení podpory z Individuálních projektů kraje • ekonomická krize, nedostatek financí • senioři bez nároku na důchod • nezájem potřebných osob o nabízené služby

Sociodemografické ukazatele a prognózy

Součástí tvorby Komunitního plánu bylo i zpracování Sociodemografické analýzy města Jirkov. Aktuální trendy a prognózy sociodemografického vývoje v Jirkově byly členy řídicí skupiny akcentovány při tvorbě Komunitního plánu.

Nejvýznamnější data a zjištění:³

Počet obyvatel v souvislostech	<ul style="list-style-type: none"> - historicky velmi silná obměna obyvatelstva, 80% nárůst populace během 30 let (1971-2001) - stagnace počtu obyvatel v posledních 15 letech, populace čítá více 21 tisíc osob - ke konci roku 2010 žilo ve městě Jirkov 21.462 obyvatel
--------------------------------	---

³ Sociálně demografická analýza Město Jirkov, 2011

Věková struktura	<ul style="list-style-type: none"> - výrazně mladší populace, vyšší zastoupení mladé generace do 25 let, velmi nízké zastoupení seniorů - průměrný věk na konci roku 2009 činil 36,7 let, což je o 4,1 roky méně než průměr republiky - index stárí dosáhl hodnoty 58,4 (tedy 58 seniorů na 100 dětí), což je téměř poloviční hodnota ČR! - přesto populace stárne - průměrný věk se od roku 1991 zvýšil o 6,4 roku, nárůst podílu seniorů v populaci byl ale doposud velmi pozvolný - od roku 2000 do roku 2009 se zvýšil o pouhých 0,8% - výrazněji ubývá dětské složky - od roku 2000 do roku 2009 poklesl její podíl z 22,6% na 16,9%
Úmrtnostní poměry	<ul style="list-style-type: none"> - celý kraj vykazuje zhoršené úmrtnostní poměry, zejména u mužů - naděje na dožití při narození v okrese Chomutov činí 70,9 roku u mužů a 78,4 ve skupině žen, což je o 3,3, resp. 1,7 nižší hodnota než republikový průměr - v Jirkově umírá ročně okolo 200 osob, hrubá míra úmrtnosti (na 1.000 obyvatel) 9,46 v roce 2010
Porodnost	<ul style="list-style-type: none"> - dlouhodobě nadprůměrná úhrnná plodnost, zejména v 90. letech - 2005 - 2008 období zvýšené porodnosti, vrchol 2008 (hrubá míra porodnosti 13,2) - 2009 - 2010 opětovný pokles počtu živě narozených dětí, v roce 2010 se ve městě Jirkov živě narodilo 225 dětí, hrubá míra porodnosti mírně pod republikovým průměrem 10,8 - podíl dětí narozených mimo manželství je dlouhodobě nadprůměrný (oproti ČR zhruba o 20%, v roce 2010 činil 58,2%)
Migrace	<ul style="list-style-type: none"> - migrace populace města byla značně vysoká, v minulosti město prošlo několika migračními cykly - i po roce 1991 přetrvávají vysoké migrační toky, nicméně migrační bilance je víceméně vyrovnaná - do roku 2004 město vykazovalo migrační přírůstek, změna od roku 2005 - město každoročně ztrácelo stěhováním 50 – 150 obyvatel - Jirkov je silně ovlivňován „obměnou obyvatelstva“, za posledních pět let se ve městě „teoreticky“ obměnila téměř pětina obyvatelstva (17,5% vystěhovaných)
Celkový přírůstek	<ul style="list-style-type: none"> - počet obyvatel výrazněji ovlivňovaly migrační pohyby než výkyvy porodnosti - od roku 1985 až do roku 2005 migrační zisky, obyvatel tedy přibývalo

	<p>- v roce 2005 obrat migrace, ani mírně zvýšený přirozený přírůstek nestačil krýt ztráty stěhováním a počet obyvatel mírně poklesl</p>
Sňatečnost, rozvodovost	<p>- hrubá míra sňatečnosti odpovídá republikovému průměru, neustálý mírný pokles</p> <p>- v posledních deseti letech bylo každoročně uzavíráno mezi 100 – 130 sňatky</p> <p>- vyšší frekvence rozvodů, hrubá míra rozvodovosti nad republikovým průměrem, osciluje mezi 3,7 – 5,1 (republikový průměr: cca 3 rozvody na 1.000 obyvatel).</p> <p>- v roce 2009 relativní ukazatel (index rozvodovosti) přesáhl hodnotu 100; v daném roce bylo více manželství rozvedeno než jiných uzavřeno (114,3)</p>
Prognóza bez migrace	<p>- počet obyvatel města se bude po celou dobu prognózovaného období (2009-2039) mírně zvyšovat, na konci období nárůst zhruba o tři tisíce osob na 24,3 tis. obyvatel (+14%)</p> <p>- populace města Jirkov bude v budoucnu stárnout a to ještě výrazněji než populace ČR</p> <p>- dojde k mírnému snížení dětské složky a prudkému nárůstu poprodukční složky na úkor produktivní složky (15-64 let)</p> <p>- podíl seniorů se do roku 2039 téměř ztrojnásobí – ze stávajících 11% na 30%</p> <p>- podíl dětí bude zpočátku stagnovat, od 20.tých let je očekáván mírný setrvalý pokles podílu dětské složky (z 16,7% na 12,7%)</p> <p>- zvyšující se podíl seniorů bude redukovat složku produkční (ekonomicky aktivní) - pokles z 72,1% na 57,2%!</p>
Prognóza se zohledněním migrace	<p>- „desetiletá varianta“ (průměrné migrační saldo za posledních 10 let) - prakticky totožný výsledek jako u projekcí bez zohlednění migrace, nárůst populace o 13% na 23.985 osob</p> <p>- "pětiletá varianta" - došlo by k úbytku obyvatelstva i přes zvýšený přirozený přírůstek v počátku prognózovaného období, pokles by ale nebyl nijak dramatický - k 1. 1. 2040 by město Jirkov mělo 20.805 obyvatel (-400 osob, 2%), pokles by dále pokračoval (za horizontem projekce).</p>
Trh práce	<p>- každoroční nárůst míry nezaměstnanosti v okrese Chomutov i mikroregionu Jirkov (ke konci roku 2010 činila 17,1% v mikroregionu Jirkov, ve městě Jirkov 17,6%)</p> <p>- každoročně se snižující počet volných pracovních míst (mikroregion Jirkov v roce 2010 – 23 volných pracovních míst, město Jirkov ve sledovaném období 10 míst).</p>

Shrnutí

Z výše uvedených údajů lze předpokládat pokračující trend v migraci obyvatel. Aktuální vyšší podíl mladší populace vyžaduje i zacílení příslušných sociálních služeb s vyšším podílem preventivních aktivit. Dále lze očekávat, že v budoucnu dojde ke zvýšení podílu starších občanů (počátek poklesu mladší populace je očekáván „až“ v dalším desetiletí), kteří také budou vyžadovat zachování, případně posílení služeb určených pro tuto cílovou skupinu. Prognóza hovoří, že stárnutí obyvatel v Jirkově přijde později než v celé ČR, ale lze očekávat rychlejší nárůst počtu starších osob. Vyšší rozvodovost než je celostátní průměr může vést ke zvýšenému počtu dětí, které budou vyžadovat zásahy z hlediska sociálně právní ochrany dětí. Kapacitu sociálních a návazných služeb lze dlouhodobě směřovat ke stávajícímu počtu obyvatel, neboť prognózy nevykazují významné výkyvy v tomto ukazateli. Trvale nepříznivě vycházejí údaje v problematice trhu práce. Možné řešení těchto nepříznivých trendů může přinést užší spolupráce města Jirkov se státní správou, konkrétně s Úřadem práce ČR.

Výsledky veřejného projednání strategické části plánu

Součástí procesu komunitního plánování je umožnit veřejnosti zapojit se do procesu tvorby strategií. Proto tuto důležitou část komunitního plánování byla zvolena metoda veřejného projednání. Veřejnosti byl představen návrh strategie Komunitního plánu. Nejprve veřejnost diskutovala o jednotlivých Cílech a Opatření. Z této diskuse vzešlo doplnění o dvě Opatření (O 2.3 Vytvoření služby domova se zvláštním režimem a O 3.5 Zajištění úplné regulace hazardu na území města Jirkova). V další části mohl každý z přítomných přidat libovolný počet bodů (do maximálního počtu 5 bodů) opatřením, které považoval za nejdůležitější. Výsledkem veřejného setkání byla doplněná strategická část Komunitního plánu s vyjádřením priorit veřejnosti.

Přehled přidělených bodů a grafické znázornění:⁴

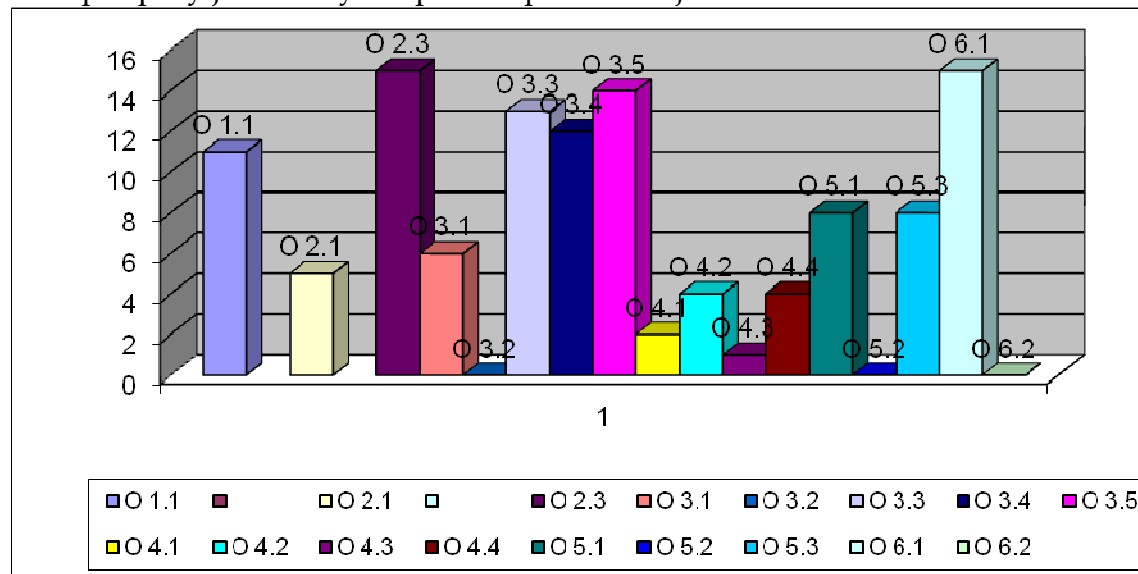
Cíl 1: Řešení těžkých životních situací osob v Jirkově - řízení sítě služeb	
Název opatření	Podpora veřejnosti
O 1.1 Koordinace řešení životních situací - zajistit kontaktní osobu, která bude koordinovat pomoc osobám v komplikovaných životních situacích	11
O 1.2 Definování forem a způsobů fungování sítě sociálních a dalších organizací, zajištění managementu a koordinace systému	Nebylo řešeno veřejným projednáním
Cíl 2: Zajištění péče o osoby, které se o sebe nedokážou postarat a jejich rodinné příslušníky	
Název opatření	Podpora veřejnosti

⁴ Výsledky veřejného projednání strategické části Komunitního plánu

O 2.1 Podpora stávající sítě služeb	5
O 2.2 Vytvoření přehledu/katalogu sociálních služeb ve městě	Nebylo řešeno veřejným projednáním
O 2.3 Vytvoření služby domova se zvláštním režimem	15
Cíl 3: Řešení problematiky zadlužování, nedostatku finančních prostředků, bydlení a nezaměstnanosti	
Název opatření	Podpora veřejnosti
O 3.1 Podpora stávající sítě služeb	6
O 3.2 Vytvoření kurzů čtení a psaní za účelem obnovy těchto znalostí a podpora možnosti ukončení základního vzdělání	Bez podpory
O 3.3 Rozšíření služeb sociální poradny o právní a psychologické poradenství	13
O 3.4 Bezbariérová ubytovna pro seniory a osoby se zdravotním postižením bez finančního zabezpečení	12
O 3.5 Zajištění úplné regulace hazardu na území města Jirkova	14
Cíl 4: Prevence šikany a domácího násilí	
Název opatření	Podpora veřejnosti
O 4.1 Podpora stávající sítě nabízející služby pro osoby ohrožené domácím násilím	2
O 4.2 Nastavení systému a spolupráce mezi zainteresovanými subjekty při řešení krizových situací spojených se šikanou	4
O 4.3 Vznik krizového lůžka pro osoby zasažené a ohrožené domácím násilím.	1
O 4.4 Podpora preventivních aktivit (například výjezdové programy pro žáky základních škol) zaměřených na problematiku šikany	4
Cíl 5: Řešení problematiky záškoláctví	
Název opatření	Podpora veřejnosti
O 5.1 Vytvoření mezioborové pracovní skupiny k řešení záškoláctví (pedagogové, sociální pracovníci města, soc. prac. ÚP ČR a soc. pracovníci z terénních programů)	8
O 5.2 Vytvoření katalogu služeb zabývajících se problematikou záškoláctví, zneužívání návykových a psychotropních látek 15 let.	Bez podpory - vyřazeno
O 5.3 Podpora stávajících preventivních programů na základních školách a v mateřských školách. Zavedení návaznosti.	8
Cíl 6: Zajištění volnočasových aktivit	

Název opatření	Podpora veřejnosti
O 6.1 Podpora stávající sítě volnočasových, preventivních a vzdělávacích nabídek	15
O 6.2 Vytvoření přehledu/katalogu volnočasových služeb ve městě + Pravidelné vytváření přehledu/katalogu vzdělávacích nabídek ve městě	Bez podpory - přeformulováno

Graf podpory jednotlivých opatření plánu veřejností



Stávající síť sociálních a návazných služeb

Aktuálně je v Jirkově a okolí poměrně hustá síť sociálních a návazných služeb, které dominuje Městský ústav sociálních služeb jako organizace zřízená městem Jirkov. Přehledný popis sítě realizovaných služeb, činností a aktivit je součástí Katalogu sociálních a dalších služeb.⁵

⁵ Katalog sociálních a dalších služeb, Jirkov, 2011

Strategie

Vize

Definování vize proběhlo v rámci zpracování Strategického plánu lokálního partnerství. Komunitní plán je součástí jednotné strategie města, která směřuje k naplnění stejné vize:

„Jirkov je zdravým a bezpečným městem, kde má každý obyvatel svůj domov. Došlo postupně k nárůstu pracovních příležitostí. Lidé jsou motivovaní a mají důvod a možnost k celoživotnímu vzdělávání. Sociální „sítě“ služeb je pro nejpotřebnější a zajišťuje dočasnou podporu do doby, než se člověk postaví na vlastní nohy. Pro všechny občany je zajištěna dostatečná škála kulturních a volnočasových aktivit, některé z nich si organizují sami. Drogy, hazard, dluhy a extremismus jsou nedostatkovým zbožím.“⁶

Implementace strategie a hodnocení

K zajištění plnění definované strategie bude i nadále funkční realizační struktura, která bude mít v době implementace plánu funkci kontrolní a výkonnou. Významná odpovědnost za řízení sociálních a návazných služeb bude, ve shodě s Opatřením 1.1 a 1.2 plánu, ležet na Odboru sociálních věcí a školství Městského úřadu Jirkov, který bude vykonávat koordinaci zajištění sítě sociálních a návazných služeb ve městě.

Plnění plánu a jeho aktualizace

Zastupitelstvu města Jirkova budou každoročně předkládány zprávy o plnění Komunitního plánu města Jirkova. Za zpracování zprávy o plnění bude odpovídat řídicí skupina, která zprávu před předložením zastupitelstvu projedná s pracovními skupinami. Zahájení aktualizace komunitního plánu proběhne nejpozději v roce 2013. Součástí aktualizace plánu bude komunikace s pracovními skupinami, zjišťování potřeb, implementace výstupů z hodnocení plnění plánu atd.

Vzdělávání

Pro kvalitní zajištění plnění strategické části plánu je nezbytné, aby průběžně probíhalo vzdělávání všech pracovníků, kteří pracují v síti sociálních a návazných služeb. V souvislosti s významnými změnami v činnostech pracovníků Odboru sociálních věcí a školství projdou tito zaměstnanci v následujících letech vzděláváním v oblasti metod sociální práce a řízení sítě sociálních služeb (plánování sociálních služeb). Pracovníci v sociálních službách se budou, v souladu s ustanoveními zákona 108/2006 Sb., o sociálních službách, průběžně vzdělávat v metodách sociální práce. Bude potřebné vzdělávat všechny terénní pracovníky

⁶ Strategický plán lokálního partnerství Jirkov, 2010

působící v Jirkově bez ohledu na zřizovatele. Cílem je zajistit kvalitní poskytování sociálních a návazných služeb.

Cíle a opatření

Cíl 1	Řešení těžkých životních situací osob v Jirkově - řízení sítě služeb
Opatření 1.1	Koordinace řešení životních situací - zajistit kontaktní osobu, která bude koordinovat pomoc osobám v komplikovaných životních situacích
Popis opatření	<p>Zřízení pracovní pozice sociálního pracovníka (týmu sociálních pracovníků)</p> <ul style="list-style-type: none"> - realizuje Case management - zaměstnanec města – odboru soc. věcí - má i kontrolní roli (posílení kontrolní role) - výkon samosprávných činností - město počítá se zřízením a financováním tohoto zaměstnance - definování pracovní náplně - znovu oslovuje služby, co konkrétně poskytují, hlídá aktuálnost katalogu; ví, co konkrétní služba v daném čase poskytuje, koordinace sociálních služeb - vymezení nákladů na pracovníka (mzdové prostředky) + odhad prostředků, na jeho činnost (např. na tisk letáku, atd.) - pracuje s cílovou skupinou seniorů <p>Definování organizační struktury Odboru soc. věcí (i ve vztahu k soc. reformě č. 1).</p>
Výstup	Nová pozice sociálního pracovníka na MěÚ Jirkov
Odpovědnost	Město Jirkov
Předpokládané náklady (vč. zdrojů)	400 tis. Kč ročně – Město Jirkov
Časový harmonogram	1. 1. 2013
Opatření 1.2	Definování forem a způsobů fungování sítě sociálních a dalších organizací, zajištění managementu a koordinace systému
Popis opatření	<p>Vytvoření managementu a řízení sítě soc. služeb a nepříznivých životních situací.</p> <p>Konkretizace úvazků, činností, definování stávajících pracovních náplní – potřeb.</p>

	Řízení sítě soc. služeb koordinátorem = řídicí skupinou a radou města definovanou organizační strukturou plánování. Vytvoření politiky grantového řízení a jeho pravidel a podmínek.
Výstup	<ul style="list-style-type: none"> - Odpovědný politik za komunitní plánování - Optimalizovaný grantový systém - Odpovědnost pracovníků Odboru sociálních věcí a školství za řízení sociálních služeb v Jirkově
Odpovědnost	Město Jirkov - místostarosta
Předpokládané náklady (vč. zdrojů)	Bez nákladů (Součástí stávajících nákladů na řízení Odboru sociálních věcí a školství.)
Časový harmonogram	Již začalo, bude nadále pokračovat 1. 1. 2012
Cíl 2	Zajištění péče o osoby, které se o sebe nedokážou postarat a jejich rodinné příslušníky
Opatření 2.1	Podpora stávající sítě služeb
Popis opatření	<p>Zajištění stejné podpory stávajícím službám, které poskytují pomoc se zajištěním péče o osoby, které se o sebe nedokážou postarat.</p> <p>Stávající síť bude město nadále podporovat.</p> <p>Jedná se o tyto služby:</p> <p>MěÚSS – domov pro seniory, domov pro osoby se zdravotním postižením, osobní asistence, odlehčovací služby, pečovatelská služba, ubytovna</p> <p>Charita – domácí ošetrovatelská péče</p> <p>Důstojný život – pečovatelská služba</p> <p>Archa 777</p> <p>Záměr:</p> <p>řešit formy podpory (optimalizace finanční podpory) – úprava distribuce finančních prostředků (dotační tituly, granty) – úprava směrnice města.</p>
Výstup	Podpořené služby poskytující péči ve stejném rozsahu
Odpovědnost	Město Jirkov a MěÚSS Jirkov
Předpokládané náklady (vč. zdrojů)	MěÚSS - 3.800 tis. Kč ročně (Město Jirkov)
Časový harmonogram	1. 1. 2012 do konce platnosti plánu
Opatření 2.2	Vytvoření přehledu/katalogu sociálních služeb ve městě

Popis opatření	Zajistit pravidelnou aktualizaci přehledu. Distribuovat katalog mezi pracovníky v pomáhajících profesích. Zajistit, aby došlo ke zveřejnění informací o aktuální síti služeb. Zajistit pravidelnou aktualizaci informací.
Výstup	Katalog sociálních a návazných služeb pro obyvatele města Jirkov
Odpovědnost	Město Jirkov
Předpokládané náklady (vč. zdrojů)	Bez nákladů
Časový harmonogram	1. 1. 2012
Opatření 2.3	Vytvoření služby domova se zvláštním režimem
Popis opatření	Vznik nové služby domova se zvláštním režimem. Provoz zajistí stávající zřízená organizace města Jirkov transformací stávajících kapacit a prostorů domova pro osoby se zdravotním postižením.
Výstup	Registrace a vznik služby domov se zvláštním režimem Vytvoření kapacity 25 až 40 lůžek v nově zřízené službě - Domov se zvláštním režimem Jirkov
Odpovědnost	MěÚSS Jirkov, město Jirkov
Předpokládané náklady (vč. zdrojů)	cca 492 tis. Kč, Město Jirkov, státní dotace, příspěvky uživatelů (navýšení rozpočtu po dokončení transformace, v závislosti na počtu lůžek, předpoklad sestaven na kapacitu 40 lůžek, zahrnuje i náklady na specifické materiálně technické vybavení)
Časový harmonogram	1. 1. 2013
Cíl 3	Řešení problematiky zadlužování, nedostatku finančních prostředků, bydlení a nezaměstnanosti
Opatření 3.1	Podpora stávající sítě služeb
Popis opatření	Budou zachovány a podporovány stávající služby. Město podporuje existující služby, které nabízí pomoc osobám (osobám v seniorském věku, lidem s postižením) v oblasti bydlení – ubytovna + dostupné bydlení (2 byty). MěÚSS – odborné sociální poradenství Člověk v tísni – sociálně aktivizační služby pro rodiny s dětmi o.s. Cesta naděje – sociálně aktivizační služby pro rodiny s dětmi Navýšení rozpočtu MěÚSS.
Výstup	Podpořené služby poskytující péči ve stejném rozsahu Rozšíření stávající sítě služeb o lůžka dostupného bydlení
Odpovědnost	Město Jirkov a participující subjekty

Předpokládané náklady (vč. zdrojů)	MěÚSS – odborné sociální poradenství, 150 tis. Kč ročně + pořízení 2 bytů vyššího stupně dostupného bydlení 200 tis. Kč - Město Jirkov - celkem 350 tis. Kč o.s. Cesta naděje – sociálně aktivizační služby pro rodiny s dětmi, 130 tis. Kč ročně – Město Jirkov, státní dotace Člověk v tísni o.p.s. – sociálně aktivizační služby pro rodiny s dětmi, 400 tis. Kč ročně – státní dotace na sociální služby, krajské dotace a další zdroje
Časový harmonogram	1. 1. 2012 do konce platnosti plánu
Opatření 3.2	Vytvoření kurzů čtení a psaní za účelem obnovy těchto znalostí a podpora možnosti ukončení základního vzdělání
Popis opatření	Základní školy vytvoří kurz psaní a čtení. Město Jirkov bude o těchto aktivitách informovat. Školy budou také nabízet o možnost ukončení základního vzdělání. Město tyto aktivity finančně podpoří v rámci své dotační politiky. Odbor sociálních věcí a školství bude vyjednávat s úřadem práce o zřízení rekvalifikace a město Jirkov v rámci své dotační politiky umožní čerpat finanční prostředky.
Výstup	- Vytvořené možnosti pro vzdělávání dospělých (čtení a psaní) - Dostupné rekvalifikační kurzy pro dospělé
Odpovědnost	Město Jirkov a zřízené základní školy
Předpokládané náklady (vč. zdrojů)	50 tis. Kč – Město Jirkov
Časový harmonogram	Rok 2013
Opatření 3.3	Rozšíření služby poradenství o terénní poradenství, právní a specializované poradenství v oblasti mediace a psychoterapie
Popis opatření	Rozšíření kapacity stávající registrované soc. služby odborné soc. poradenství (terénní, právní, specializované poradenství v oblasti mediace a psychoterapie). Stanovení frekvence poskytování služeb pro veřejnost. Stanovení finančních prostředků, které město poskytne na rozšíření služby. Na základě finančních prostředků stanovení kapacity. Navýšení rozpočtu MěÚSS.
Výstup	V rámci stávajícího poradenství jsou poskytovány i služby terénního poradenství (terénní sociální pracovník), právního poradenství a specializovaného poradenství v oblasti mediace a psychoterapie

Odpovědnost	MěÚSS Jirkov, zřizovatel – město Jirkov
Předpokládané náklady (vč. zdrojů)	250 tis. Kč ročně – Město Jirkov
Časový harmonogram	1. 1. 2012 do konce platnosti plánu
Opatření 3.4	Zpracovat návrh řešení problematiky seniorů se zdravotním postižením, kteří nemají nárok na důchod
Popis opatření	Svolat setkání s odborníky na danou problematiku, projednat v řídicí skupině, propojit s problematikou prostupného bydlení a navrhnou možný/é způsob/y řešení.
Výstup	Zpracovaný materiál „Návrh řešení problematiky seniorů se zdravotním postižením bez finančního zabezpečení“
Odpovědnost	Město Jirkov
Předpokládané náklady (vč. zdrojů)	V této etapě bez nákladů.
Časový harmonogram	Rok 2013 (<i>Vzhledem k tomu, že se jedná o problematiku, která naráží na hranice možností řešení v rámci stávajících pravidel, je zřejmé, že pro úspěšné naplnění tohoto opatření je nezbytná komunikace se subjekty, které řídí síť sociálních služeb tj. Krajský úřad Ústeckého kraje, MPSV ČR atd. Řešení této problematiky je také významně závislé na změnách stávající legislativy, konkrétně na definici osob v nepříznivé sociální situaci, definování sociálních služeb, základních zásad poskytování sociálních služeb, financování sociálních služeb atd.)</i>
Opatření 3.5	Zajištění regulace hazardu na území města Jirkova
Popis opatření	Rozhodnutí samosprávy regulující hazard na území města. Úplný zákaz videoterminálů a hracích automatů. Vyhláškou města je od 1. 1. 2013 povolena na území města Jirkova pouze jedna herna – prostor je vyhrazen.
Výstup	Vyhláška města Jirkova
Odpovědnost	Město Jirkov
Předpokládané náklady (vč. zdrojů)	Bez nákladů. Důsledkem je však snížení příjmů města.
Časový harmonogram	Účinnost 1. 1. 2013
Cíl 4	Prevence šikany a domácího násilí
Opatření 4.1	Podpora stávající sítě nabízející služby pro osoby ohrožené

	domácím násilím
Popis opatření	Budou zachovány a podporovány stávající služby. o.s. Cesta naděje - azylové domy MěÚSS - odborné sociální poradenství, terénní poradenství, právní poradenství a specializované poradenství v oblasti mediace a psychoterapie psychologická poradna podpořená městem Jirkov – psycholog Šafařík
Výstup	Podpořené služby poskytující péči ve stejném rozsahu
Odpovědnost	Město Jirkov a participující subjekty
Předpokládané náklady (vč. zdrojů)	MěÚSS - odborné sociální poradenství, 400 tis. Kč ročně – Město Jirkov <i>(je součástí Opatření 3.3 a 3.1, nejde tedy o navýšení nákladů, ale o pouhý součet těchto Opatření)</i> psychologická poradna podpořená městem Jirkov – psycholog Šafařík, 45 tis. Kč ročně – Město Jirkov
Časový harmonogram	2012 (od platnosti plánu, 1. 1. 2012)
Opatření 4.2	Nastavení systému a spolupráce mezi zainteresovanými subjekty při řešení krizových situací spojených se šikanou
Popis opatření	Subjekty, které se zabývají problematikou řešení krizových situací a šikany budou intenzivně spolupracovat na tvorbě sítě. Například budou v rámci této sítě společně řešeny konkrétní kazuistiky. Bude podpořen projekt školy ZŠ Krušnohorská další vzdělávání pedagogických pracovníků (získané poruchy v učení, poruchy chování např. šikana, drogy, gamblerství). Vznikne metodika a akreditovaný kurz pro pedagogy. Budou podpořeny aktivity Člověka v tísni, které směřují k řešení dané problematiky.
Výstup	Zpracovaný materiál obsahující popis systému spolupráce zainteresovaných subjektů při řešení problematiky šikany
Odpovědnost	Město Jirkov a participující subjekty
Předpokládané náklady (vč. zdrojů)	Bez nákladů
Časový harmonogram	Proběhne v roce 2012
Opatření 4.3	Vznik krizového lůžka pro osoby zasažené a ohrožené domácím násilím

Popis opatření	Vznikne nové krizové lůžko v azylovém domě pro matky s dětmi.
Výstup	Nabídka služby krizového lůžka pro osoby ohrožené domácím násilím
Odpovědnost	o.s. Cesta Naděje
Předpokládané náklady (vč. zdrojů)	Bez nákladů pro město (170 tis. Kč ročně o.s. Cesta Naděje)
Časový harmonogram	1. 1. 2012 do konce platnosti plánu
Opatření 4.4	Podpora preventivních aktivit (například výjezdové programy pro žáky základních škol) zaměřených na problematiku šikany
Popis opatření	Město Jirkov bude podporovat preventivní aktivity základních škol a Městské policie Jirkov. Důraz bude kladen na co nejmenší administrativní zátěž škol a městské policie. Ředitelé škol budou informováni o možnosti případného čerpání prostředků na plnění tohoto opatření.
Výstup	Realizované preventivní aktivity v základních školách v Jirkově
Odpovědnost	Město Jirkov
Předpokládané náklady (vč. zdrojů)	150 tis. Kč ročně (granty MV ČR a další zdroje)
Časový harmonogram	Od 2013
Cíl 5	Řešení problematiky záškoláctví
Opatření 5.1	Vytvoření mezioborové pracovní skupiny k řešení záškoláctví (<i>pedagogové, sociální pracovníci města, soc. pracovníci ÚP ČR a soc. pracovníci z terénních programů</i>)
Popis opatření	Bude docházet k pravidelnému setkávání zainteresovaných subjektů (školy, MěÚ – odbor sociální, zástupci NNO, MěÚSS) .
Výstup	Mezioborová pracovní skupina, každoroční zpráva
Odpovědnost	Město Jirkov a participující subjekty
Předpokládané náklady (vč. zdrojů)	Bez nákladů
Časový harmonogram	V průběhu roku 2012
Opatření 5.2	Podpora stávajících preventivních programů na základních školách. Zavedení návaznosti.
Popis opatření	Bude zajištěna udržitelná, kontinuální podpora preventivních programů na základních a mateřských školách.

Výstup	Podpořené preventivní programy ve stejném rozsahu
Odpovědnost	Město Jirkov
Předpokládané náklady (vč. zdrojů)	15 tis. Kč ročně – Město Jirkov
Časový harmonogram	2012 do konce platnosti plánu
Cíl 6	Zajištění volnočasových aktivit
Opatření 6.1	Podporovat a rozvíjet stávající síť volnočasových aktivit
Popis opatření	Podpora volnočasových aktivit pro všechny cílové skupiny prostřednictvím dotací na činnost nebo dotací na podporu projektů.
Výstup	Podpořené volnočasové aktivity minimálně ve stejném rozsahu
Odpovědnost	Město Jirkov
Předpokládané náklady (vč. zdrojů)	Zachovat stávající systém dotací a grantů sportovním a kulturním organizacím, školám a dalším subjektům tyto aktivity nabízejícím
Časový harmonogram	2012 do konce platnosti plánu
Opatření 6.2	Informování o volnočasových aktivitách na webových stránkách města a v Jirkovských novinách
Popis opatření	Definování konkrétní podoby a distribuce. Zajištění prezentace veškerých volnočasových aktivit v Jirkově.
Výstup	Webové stránky www.jirkov.cz obsahují aktuální informace o volnočasových aktivitách v Jirkově
Odpovědnost	Město Jirkov
Předpokládané náklady (vč. zdrojů)	10 tis. Kč ročně – Město Jirkov
Časový harmonogram	2012 do konce platnosti plánu