



STRATEGICKÝ PLÁN ROZVOJE MĚSTA JIRKOVA

Příloha A.3. - Průzkum podnikatelského
prostředí



BRŮUK



ŘÍJEN 2006

Zpracovatel

Regionální rozvojová agentura Ústeckého kraje, a.s.
Velká Hradební 3118/48, 400 02 Ústí nad Labem
Tel.: 476 206 538, Fax: 476 706 331
E-mail: rra@rra.cz, Web: <http://www.rra.cz>



Obsah

Základní údaje o průzkumu	2
Vyhodnocení průzkumu	3
Otázka č. 1	3
Otázka č. 2	4
Otázka č. 3	5
Otázka č. 4	5
Otázka č. 5	6
Otázka č. 6	6
Otázka č. 7	7
Otázka č. 8	8
Otázka č. 9	9
Otázka č. 10	10
Otázka č. 11	12
Otázka č. 12	13
Otázka č. 13	14
Otázka č. 14	15
Otázka č. 15	16
Otázka č. 16	17
Otázka č. 17	18
Otázka č. 18	19
Otázka č. 19	19
Otázka č. 20	20
Dotazník rozesílaný podnikatelům.....	21



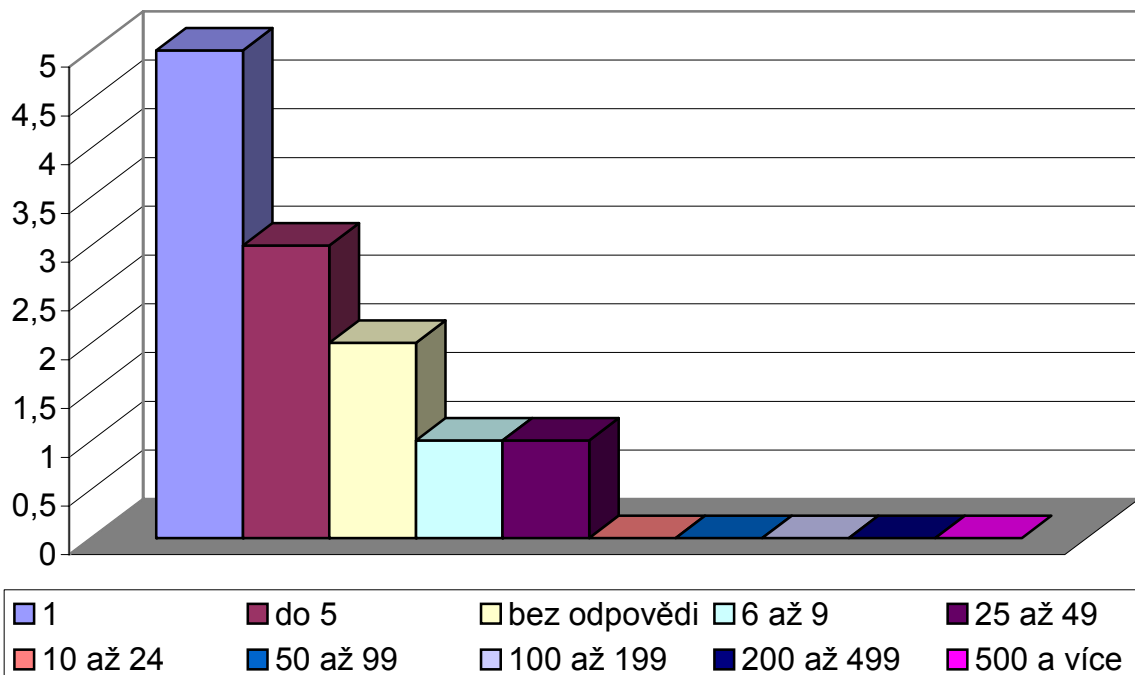
Základní údaje o průzkumu

Průzkum podnikatelského prostředí Města Jirkova proběhl, stejně jako průzkum názorů občanů, v rámci zpracovávaného Strategického plánu Města Jirkova v průběhu měsíce dubna 2006 formou anonymního dotazníkového šetření. Dotazníky byly distribuovány prostřednictvím internetových stránek městského úřadu popř. internetových stránek zpracovatele dotazníků a výše uvedeného dokumentu, tedy Regionální rozvojové agentury Ústeckého kraje, a.s.

Fyzické a právnické osoby vyvíjející svou činnost na území Města Jirkova měly možnost vyplněné dotazníky předat jednak prostřednictvím sběrných míst a dále měly možnost dotazníky v elektronické podobě vyplnit na internetových stránkách města a zaslat elektronickou poštou taktéž přímo zpracovateli. Celkem bylo tímto způsobem sesbíráno a k vyhodnocení předáno pouze 12 dotazníků. I přes takto malý vzorek je možné získat základní poznatky o problémech a potřebách podnikatelského sektoru v Jirkově.

Vyhodnocení průzkumu

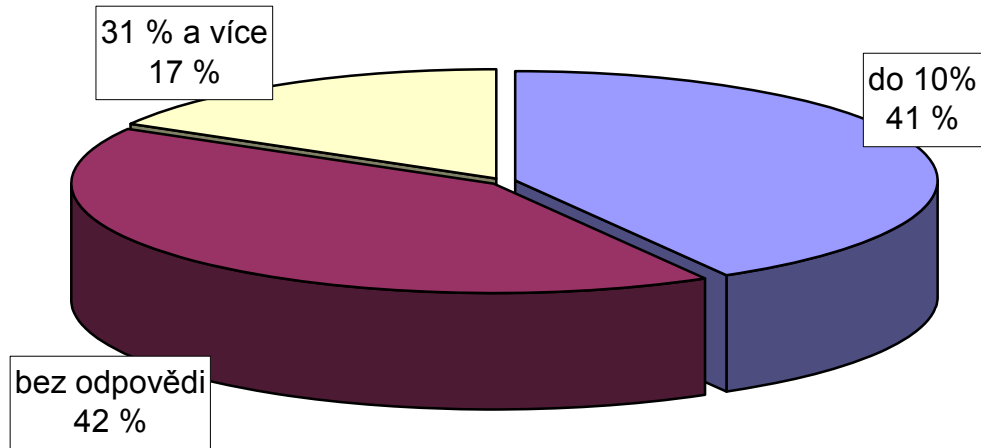
Otázka č. 1 – Počet zaměstnanců v Jirkově (fyzické osoby, hlavní zaměstnání) – současný (přepočtený) stav.



Největší počet oslovených tvořily podnikatelské subjekty s jediným zaměstnancem – tedy malé živnosti. 25 % subjektů se zařadilo do skupiny s počtem do 5 pracovníků. 17 % dotázaných neodpovědělo. Stejným poměrem 8 % skončily subjekty ve skupině 6 - 9 a 25 - 49 pracovníků.

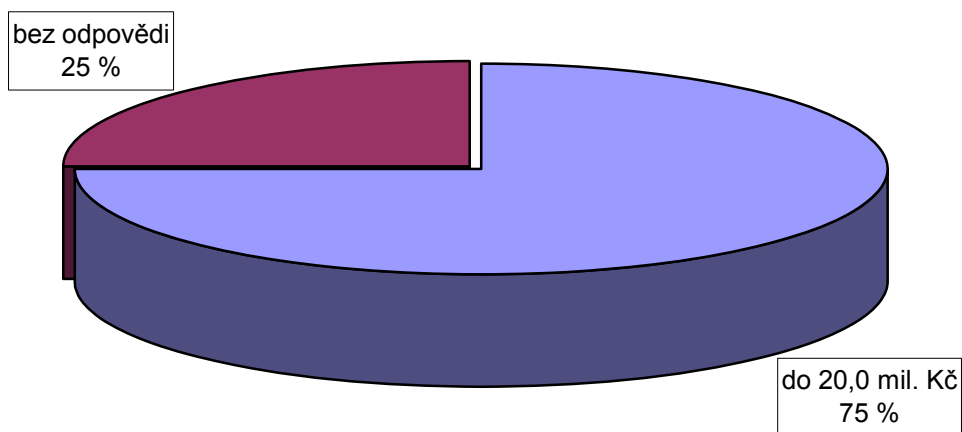


Otázka č. 2 – Podíl zaměstnanců dojíždějících na pracoviště v Jirkově z jiné obce



42 % dotázaných subjektů neuvadlo žádnou odpověď. U 41 % podnikatelů dojíždí za prací do Jirkova do 10 % zaměstnanců, 17 % uvedlo nejvyšší možnost - tedy 30 % a více.

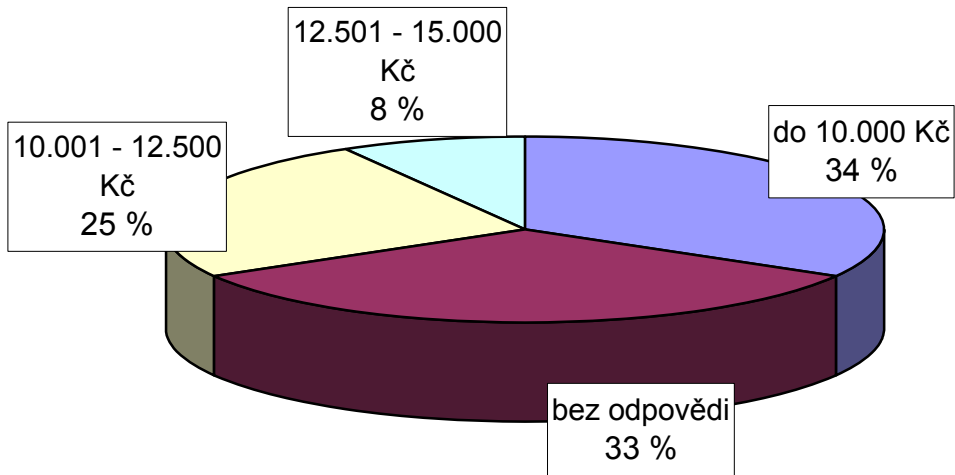
Otázka č. 3 – Objem výkonu/tržeb v provozovnách na území města Jirkova za rok 2005 (2004)



Tato otázka se jeví velmi choulostivou, přestože se jednalo pouze o zařazení do skupin dle objemu výkonu/tržeb. 75 % subjektů se zařadilo do skupiny s tržbami do 20 mil. Kč. Celá čtvrtina (25 %) jich vůbec neodpověděla.



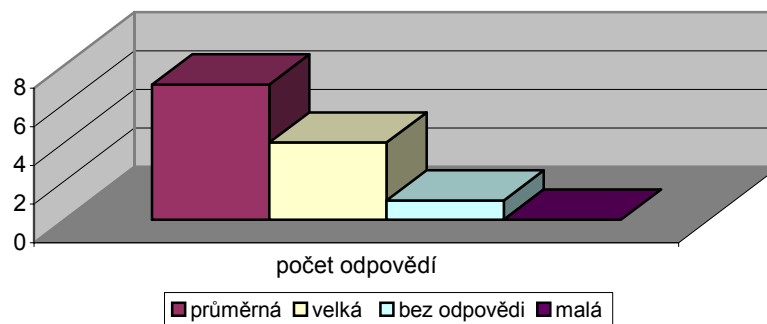
Otázka č. 4 – Průměrná hrubá měsíční mzda pracovníka v Kč (1/12 ročního příjmu)



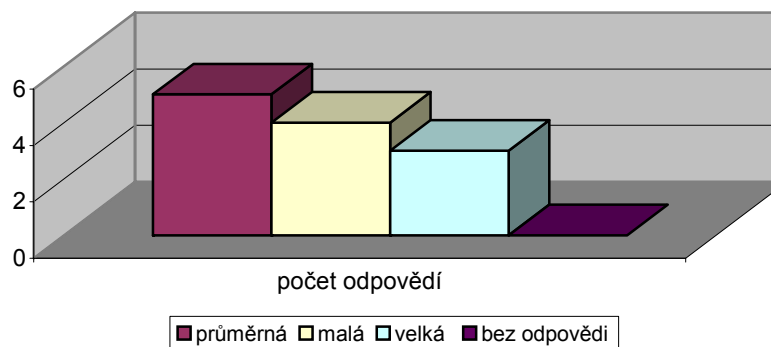
Dle zjištění v této otázce většina zaměstnanců (34 %) vydělává méně než 10 000,- Kč, což je hluboko pod vykazovanou průměrnou hrubou mzdou v ČR, která dle nových statistických údajů nyní činí 18 903,- Kč. Pouhých 8 % udává výdělek zaměstnanců v rozmezí 12 – 15 tis. Kč. U žádného z dotázaných subjektů nepřesáhla průměrná hrubá mzda 17 501,- Kč. Na druhou stranu poměrně vysoké procento dotázaných subjektů na tuto otázku neodpovědělo (celých 33 %).

Otázka č. 5 – Rozsah konkurence v oblasti Vaší činnosti.

Rozsah konkurence v Jirkově

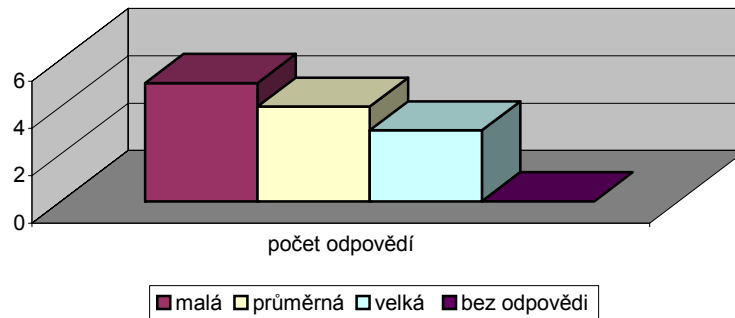


Rozsah konkurence v Ústeckém kraji

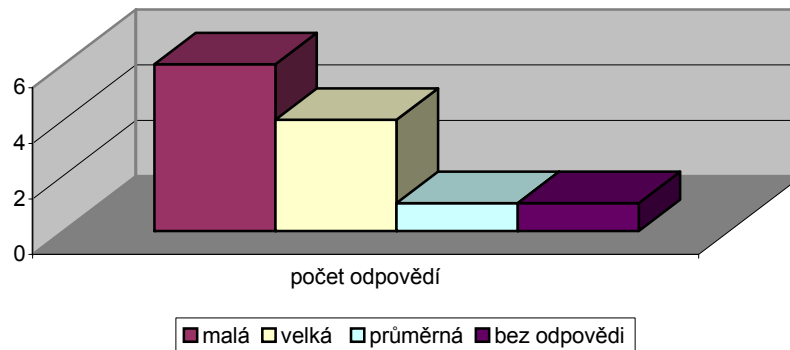




Rozsah konkurence v rámci ČR



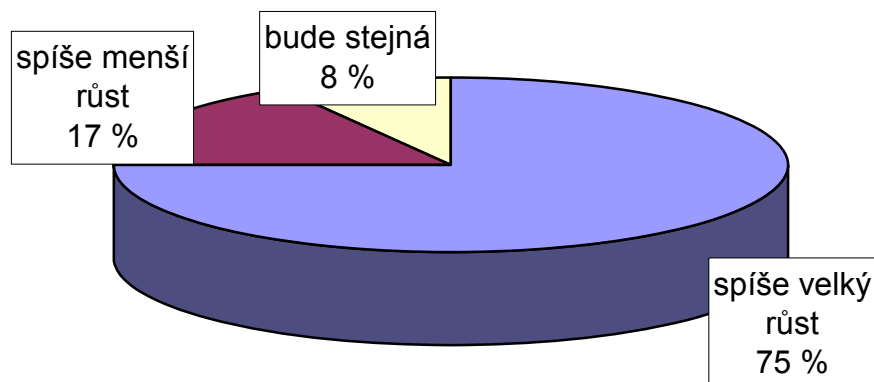
Rozsah konkurence mimo ČR



Rozsah konkurence hodnotí podnikatelé hlediska oblasti následovně:

- přímo v místě podnikání, v Jirkově, ji 59 % hodnotí jako průměrnou a 33 % jako velkou
- z pohledu ohrožení konkurencí v rámci Ústeckého kraje stále většina (42 %) pocituje tento tlak jako průměrný, 25 % jako velký a 33 % jako malý
- z hlediska porovnání s konkurencí v rámci ČR je názor podnikatelských subjektů stejný jako u Ústeckého kraje
- v porovnání s konkurencí ze zahraničí 51 % ji považuje za malou, ale poměrně vysoké procento (33 %) naopak za velkou. Většina podnikatelů se tedy necítí zahraničím ohrožena.

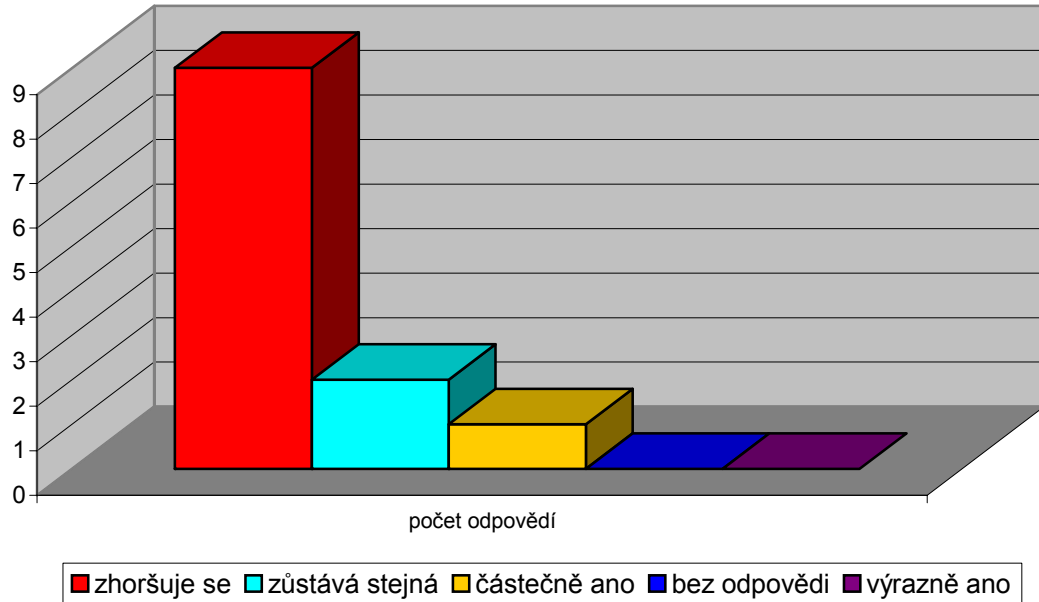
Otázka č. 6 – Předpokládáte změnu konkurence v následujících 3 – 5 letech?





V návaznosti na předešlou otázku hodnocení rozsahu konkurence vidí $\frac{3}{4}$ dotázaných subjektů riziko spíše velkého růstu konkurence v následujících 3 – 5 letech. Pouze 8 % předpokládá, že situace bude stejná a 17 % očekává spíše menší růst.

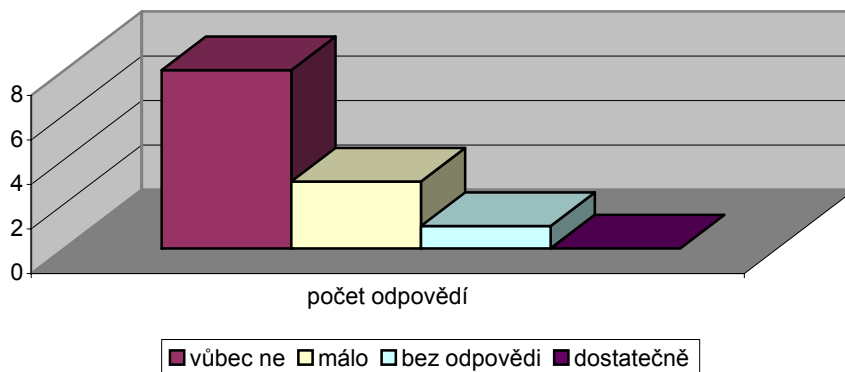
Otázka č. 7 – Zlepšuje se celková situace pro Vaše podnikání?



Odpovědi na tento dotaz úzce souvisí s předešlou otázkou. S předpokládaným velkým nárůstem konkurence hodnotí stejný podíl podnikatelů (75 %) svou situaci jako zhoršující se, pro 17 % zůstává stejná a pouze 8 % zaznamenává částečné zlepšení.

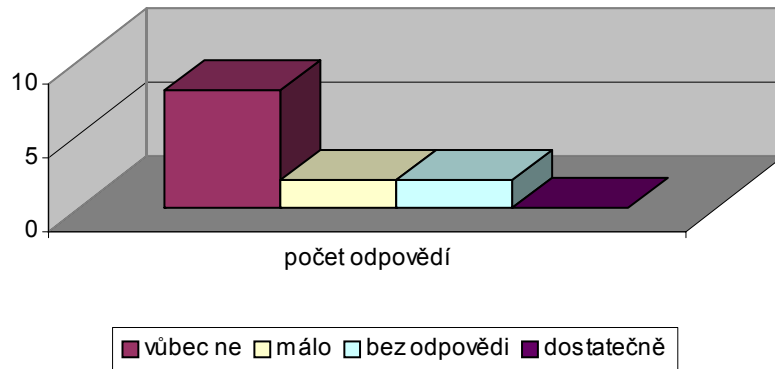
Otázka č. 8a) – Jste informováni o programech/možnostech podpory podnikání na úrovni:

Možnost podpory podnikání na úrovni města

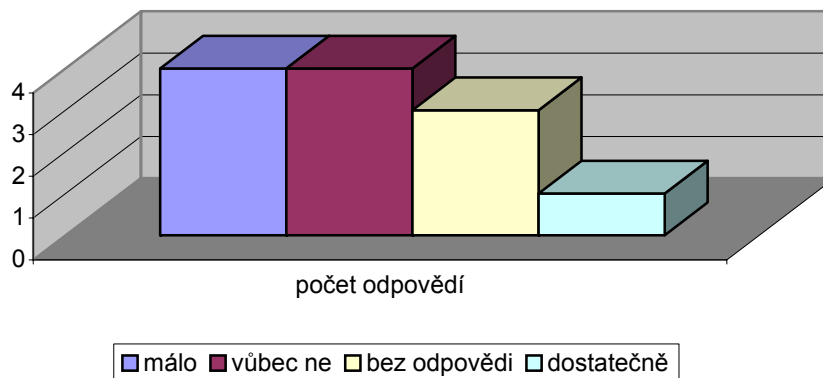




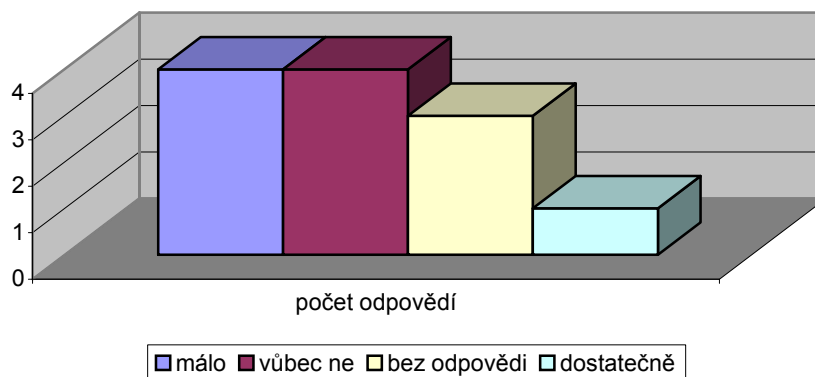
Možnost podpory podnikání na úrovni kraje



Možnost podpory podnikání na úrovni státu



Možnost podpory podnikání na úrovni EU

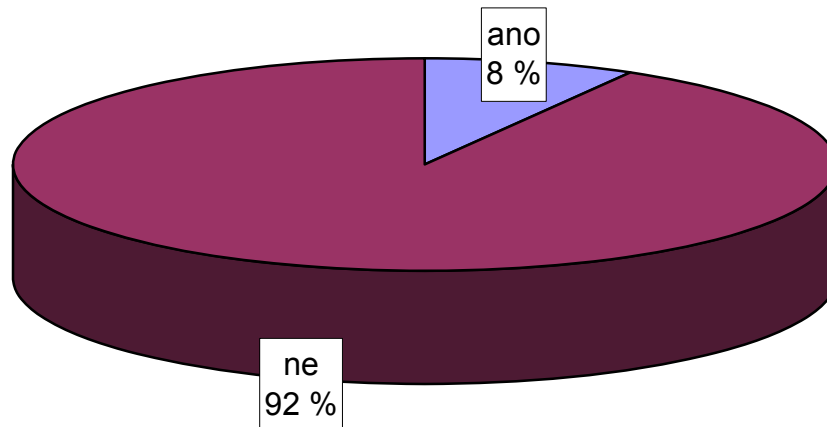


Cílem této otázky bylo zmapovat informovanost podnikatelských subjektů v Jirkově o možnostech podpůrných programů, které by jim pomohly v jejich podnikatelské činnosti. Hodnoceno bylo opět ze čtyř hledisek.

- informovanost na úrovni **města a kraje** vyšla poměrně negativně. Podle 67 % a 66 % není vůbec žádná, 25 % a 17 % ji hodnotí jako malou. 8 % na tuto otázku neodpovědělo, v případě posouzení informovanosti z ÚK byla tato hodnota ještě vyšší – 17 %. Ani v jednom případě subjekty neohodnotili tuto otázku kladně
- lépe již byla posouzena informovanost na **úrovni státu a EU**. Přestože vyzněla i v tomto případě negativně (shodně 34 % ji hodnotilo jako malou, 33 % jako vůbec žádnou) hodnotí ji, na rozdíl od předešlých dvou možností, 8 % jako dostatečnou.

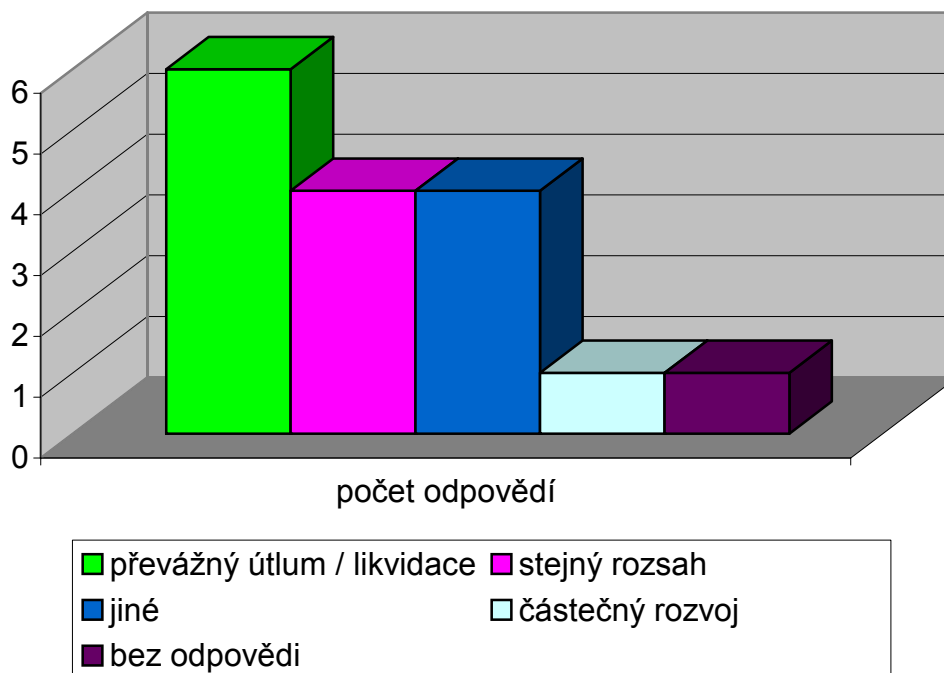


Otázka č. 8b) – Využili jste v posledních 3 letech nějaké veřejné podpory?



Odpověď na tuto otázku koresponduje s výše uvedenými odpověďmi. Neboť informovanost o možnostech využití různých podpůrných programů pro podnikatele je dle názorů těchto subjektů buď vůbec žádná nebo malá, je i využitelnost těchto programů v praxi mizivá. Celých 92 % dotázaných podnikatelských subjektů nevyužilo v posledních 3 letech jakoukoliv veřejnou podporu.

Otázka č. 9 – Uvažujete v dalším období s rozvojem/útlumem své činnosti v Jirkově?

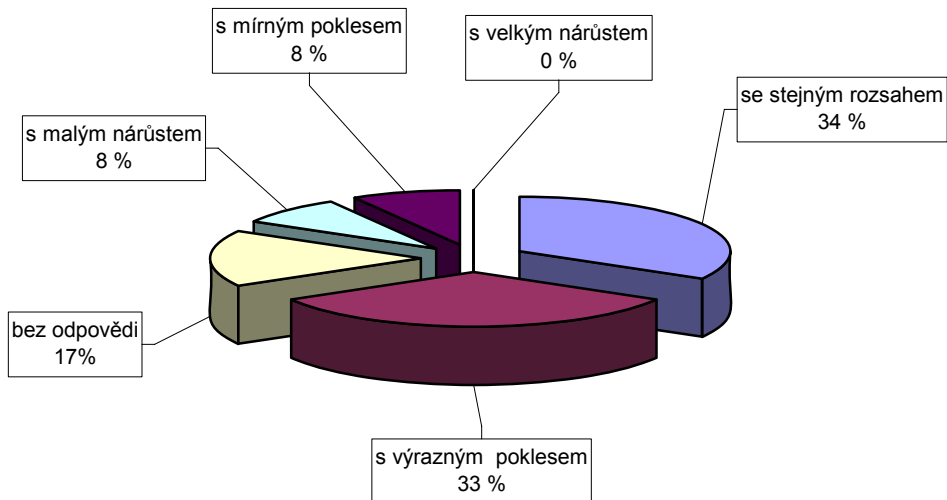


38 % podnikatelů uvažuje v dalším období o převážném útlumu popř. likvidaci a ukončení činnosti. 25 % respondentů počítá se stejným rozsahem podnikatelské činnosti. Částečný rozvoj předpokládá 6 % dotázaných. Žádný subjekt neuvažuje o mimořádném rozvoji.

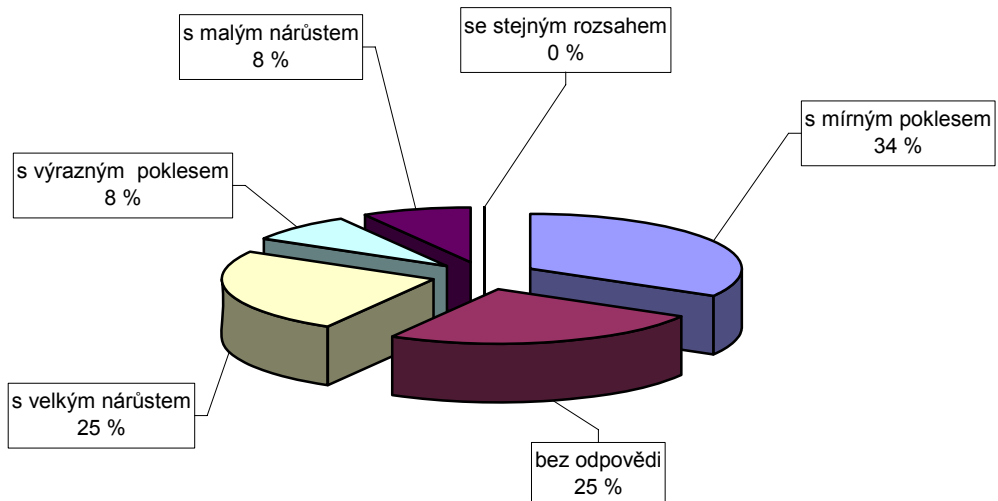


Otázka č. 10 – Budoucí vývoj Vaší činnosti v Jirkově je spojen v oblasti pracovních sil a provozních kapacit:

Budoucí vývoj činností v oblasti pracovních sil



Budoucí vývoj činnosti v oblasti provozních kapacit

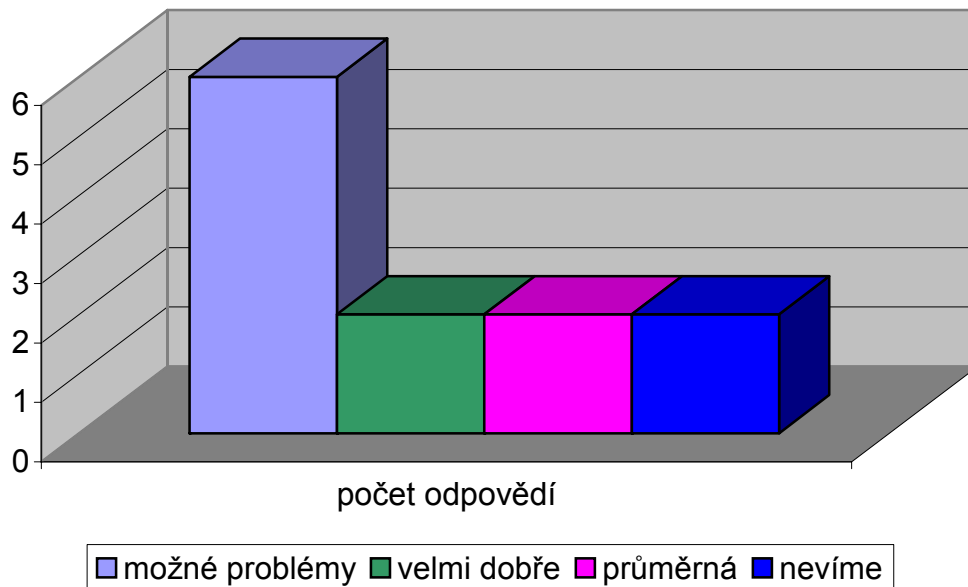


Pokud firmy uvažují o svém dalším vývoji, hodnotily jej z hlediska předpokladů, jakými jsou pracovní síly a provozní kapacity. 67 % podnikatelů předpokládá další rozvoj za podmínek výrazného snížení popř. stejného rozsahu využití stávajících pracovních sil. V případě rozvoje počítá s malým nárůstem pouze 8 %, s velkým žádný z dotázaných subjektů.

Z hlediska nárůstu (velkého i malého) provozních kapacit spojuje rozvoj podnikatelských činností 33 % firem. Více jich ovšem počítá spíše s poklesem (celých 42 %). Další rozvoj za stávajících kapacit nepředpokládá nikdo. Čtvrtina subjektů na tuto otázku neodpověděla.

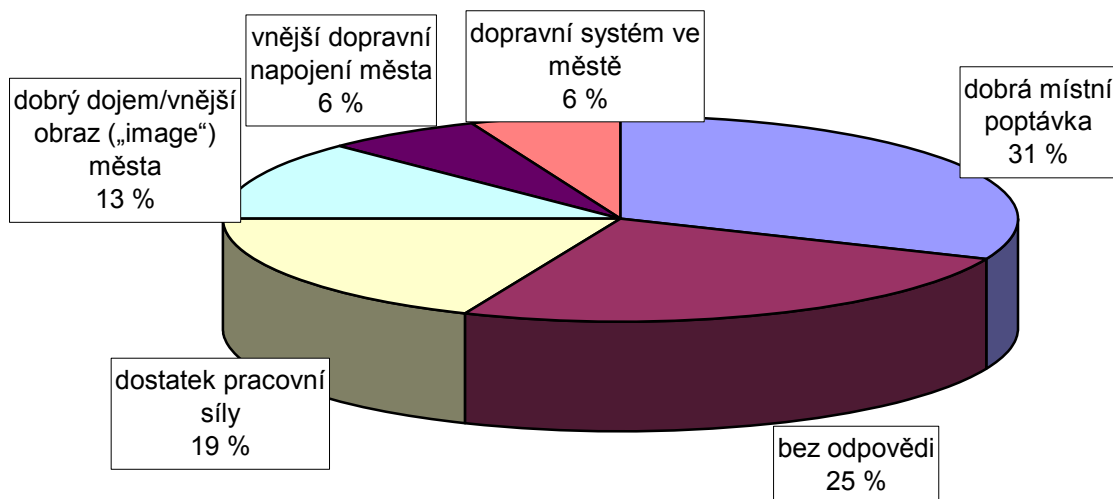


Otázka č. 11 – Jak hodnotíte inovační schopnosti ve Vaší firmě pro zajištění budoucí konkurenceschopnosti Vaší činnosti?



Téměř polovina dotázaných subjektů (49 %) vidí v inovačních schopnostech a tím i budoucí konkurenceschopnosti své firmy možné problémy. Stejným podílem 17 % pak tento stav ohodnotili zbývající respondenti.

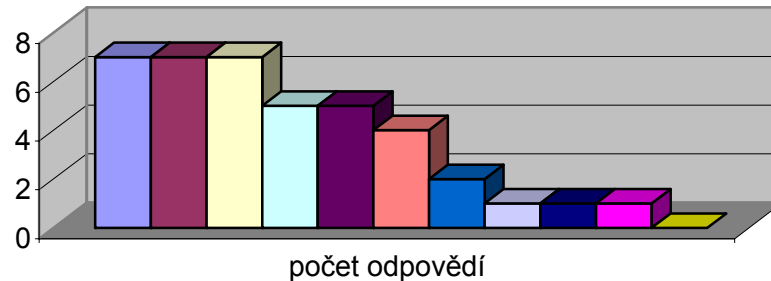
Otázka č. 12 – Co je pro Vaši činnost na území města přínosem?



Největším přínosem pro rozvoj činností zúčastněných podnikatelských subjektů je dobrá místní poptávka a dostatek pracovních sil na trhu práce. Otázkou je kvalifikace těchto pracovních sil. 13 % respondentů hodnotí kladně také vliv image města, který je dobrý. Čtvrtina subjektů na otázku neodpověděla.



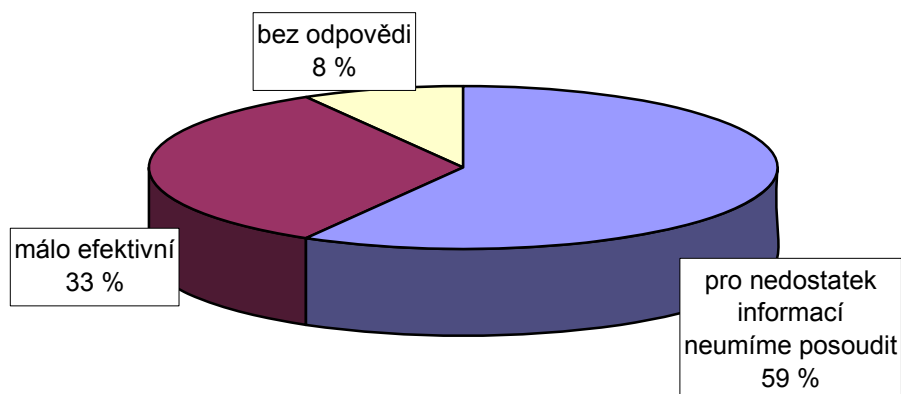
Otázka č. 13 – Co je pro Vaši činnost (podnikání) na území města Jirkova překážkou/problémem?



- malá místní poptávka
- vysoké existenční (provozní) náklady
- komunikační systém uvnitř města
- bez odpovědi
- špatná komunikace uvnitř podnikatel. sféry – nedostatek informací
- vnější dopravní napojení města
- nedostatek pracovní síly
- chybějící kvalifikace pracovní síly */
- špatný dojem/vnější obraz („image“) města
- problémy s tech. Infrastrukturou
- jiné - drobná kriminalita

Ve srovnání s odpověďmi v předešlé otázce, kde respondenti hodnotili jako přínos pro svou podnikatelskou činnost dobrou místní poptávku a dostatek pracovních sil, si zde protiřečí, neboť 17 % uvádí jako překážky v podnikání malou místní poptávku a nedostatek pracovních sil. Dalšími významnými problémy jsou vysoké existenční (provozní) náklady, nedostatečná kvalifikace pracovních sil a komunikační systém uvnitř města.

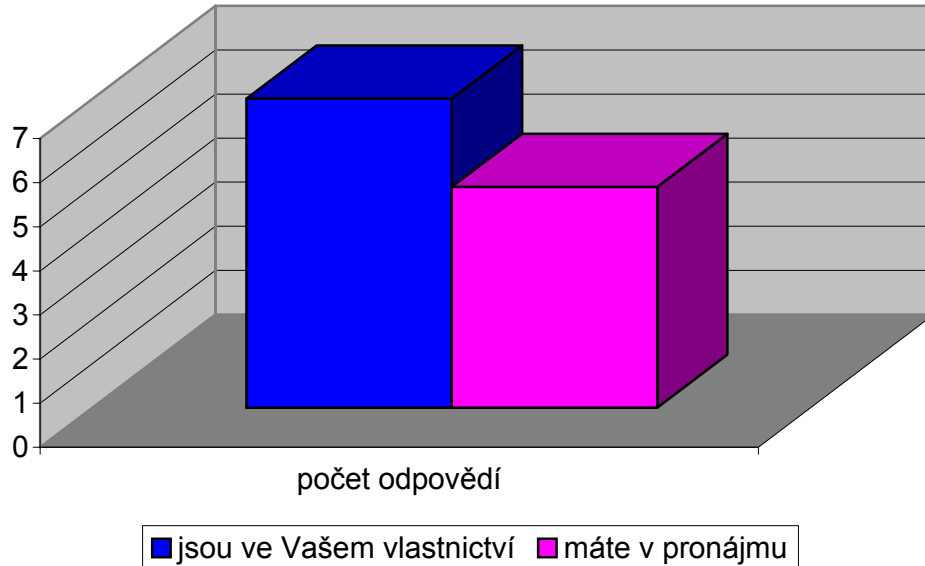
Otázka č. 14 – Spolupráce se základnou vědy, výzkumu a vývoje na území města (např. s VŠ...) je pro Vaši činnost:





Nadpoloviční většina dotázaných subjektů (59 %) nedokázala na tuto otázku odpovědět neboť nemají k dispozici dostatek informací. 33 % spolupráci hodnotilo jako málo efektivní. 8 % na otázku neodpovědělo.

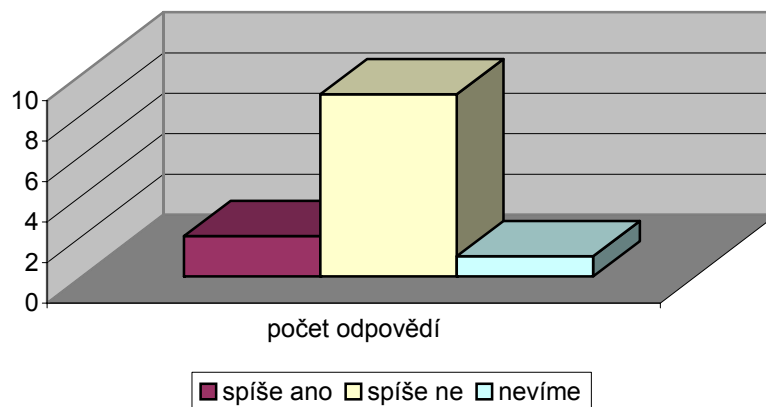
Otázka č. 15 – Preferujete umístění podnikání v objektech, které:



Nadpoloviční většina subjektů (58 %) upřednostňuje umístění podnikání do objektů ve svém vlastnictví, neboť z toho vyplývají menší provozní náklady snížené např. o částku pronájmu v cizích objektech.

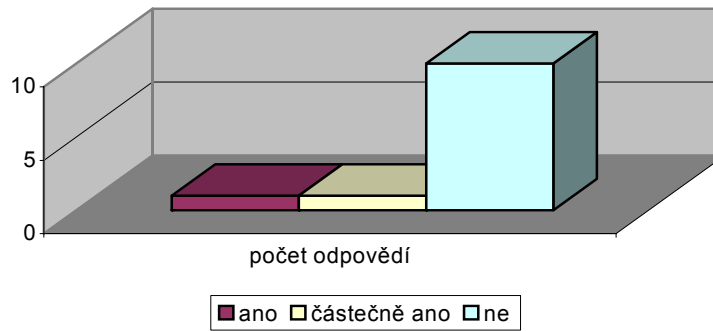
Otázka č. 16 – Spolupráce s městskou správou:

Jste spokojeni se spoluprací s městskou správou?

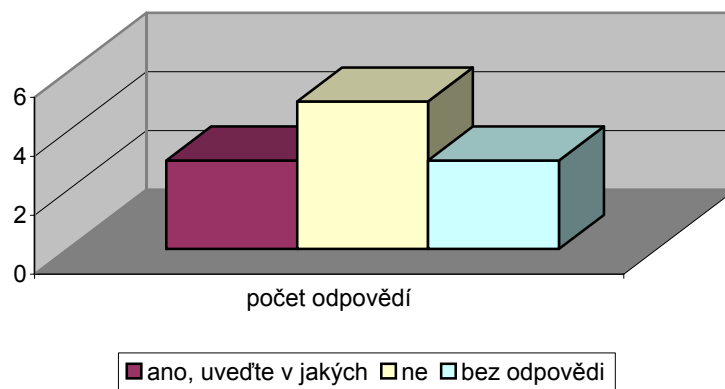




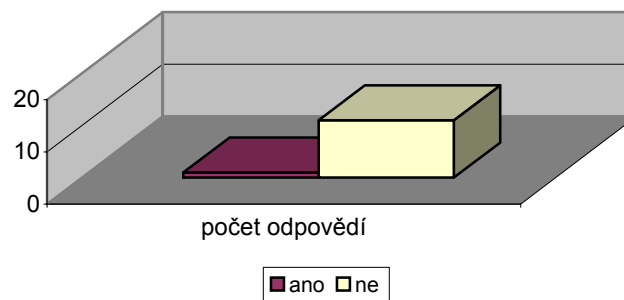
Jsou Vám v potřebném rozsahu známy rozvojové (hospodářsky významné, územní, atd.) záměry města ?



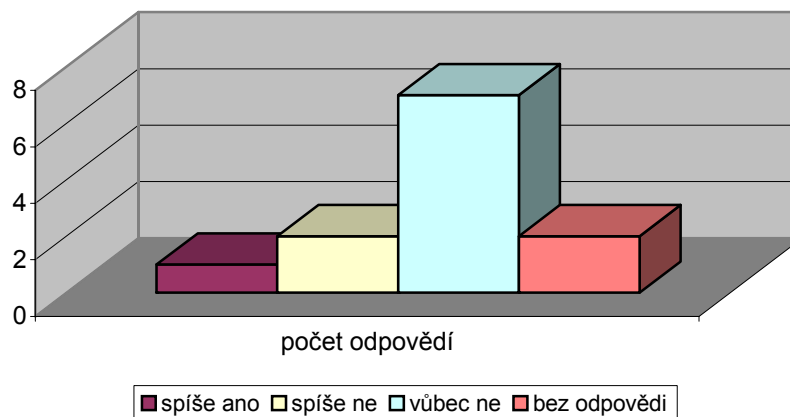
Hodláte se v budoucnu podílet na podpoře veřejně prospěšných akcí?



Jste připraveni se podílet na spolufinancování některých veřejných investic souvisejících s Vaším podnikáním (kanalizace, plynofikace, komunikace, teplofikace, atd.)



Jste spokojeni se způsobem zadávání veřejných zakázek ze strany města ?





V celkovém hodnocení spolupráce dotázaných subjektů je takto hodnocen spíše záporně, a to ve všech dílčích otázkách.

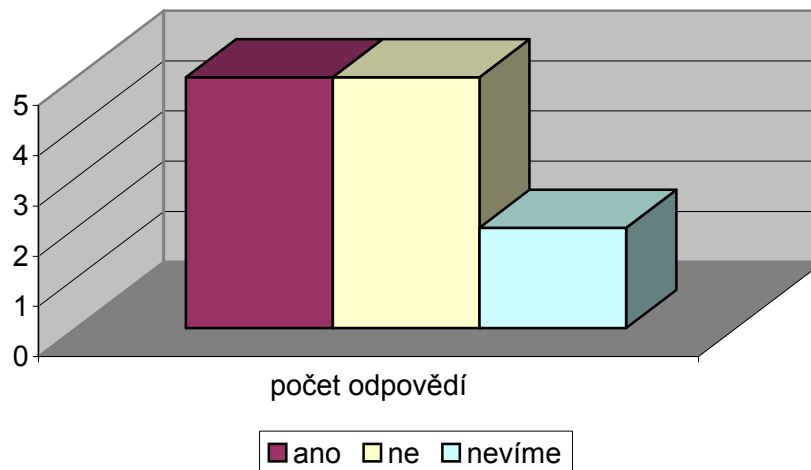
- spokojenost se spoluprací s městskou správou hodnotí záporně ¾ subjektů
- významné rozvojové záměry nejsou známy 84 % podnikatelů

Naopak však ze strany těchto subjektů nevyplyvá dle dalších odpovědí žádná snaha o zlepšení těchto poměrů:

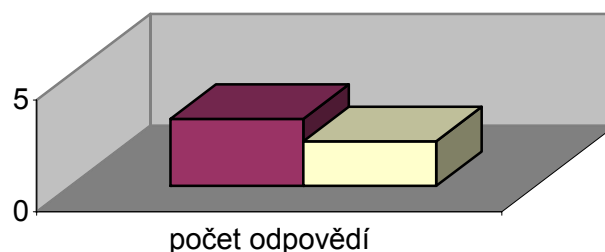
- v otázce podpory veřejně prospěšných akcí se 45 % nehodlá zúčastnit
- 92 % subjektů se nehodlá podílet na spolufinancování veřejně prospěšných investic ani v souvislosti na jejich podnikáním
- 58 % není vůbec spokojeno se zadáváním veřejných zakázek ze strany města

Otázka č. 17 – Pomoc městské samosprávy při Vaší činnosti (rozvoji):

Očekáváte pomoc městské správy (městského úřadu)?



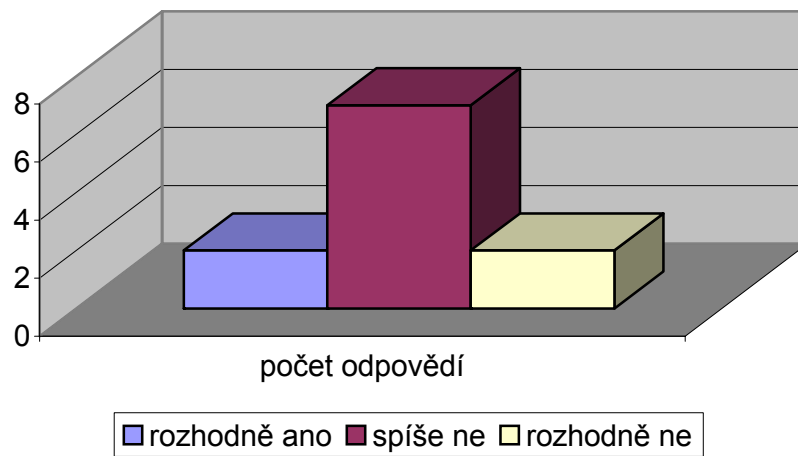
Jakou formu by měla pomoc mít (např. společná investice, kvalitnější úřední styk, více informací o rozvojových záměrech a investicích, městské podpůrné programy apod.)?



■ městské podpůrné programy □ jiné - lepší komunikace s radnicí



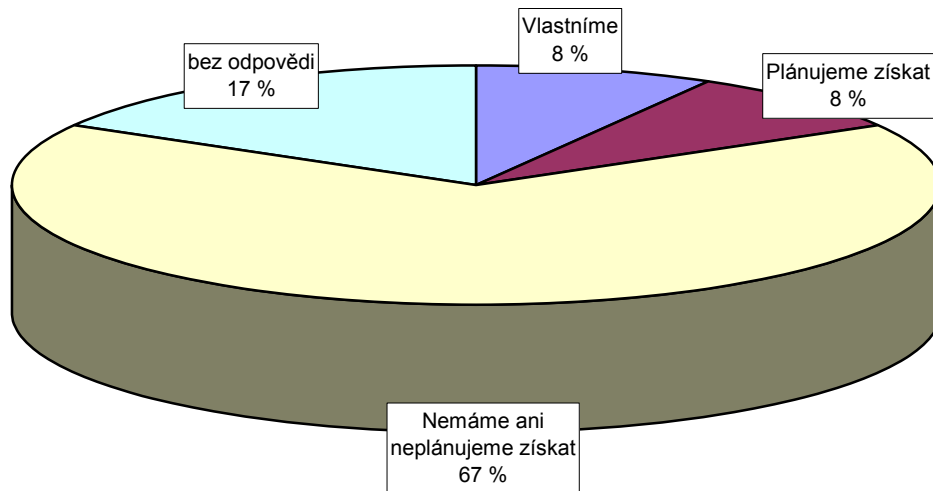
Pocit'ujete potřebu více koordinovat svoje rozvojové záměry s městskou správou?



Další z otázek navázala na předešlou a jejím cílem bylo zjistit, jaké způsoby řešení stávajících vztahů mezi městem a podnikatelskou sférou vidí sami podnikatelé.

- v otázce očekávání pomoci ze strany města odpovědělo shodně 41 % subjektů ano a zároveň ne, 18 % nedokázalo posoudit
- v případě, že ano, 60 % by vidělo tuto pomoc především v městských podpůrných programech
- přesto je většina podnikatelů spíše skeptická, neboť 64 % uvedlo, že spíše nepocit'ují potřebu koordinace svých činností se záměry městské správy

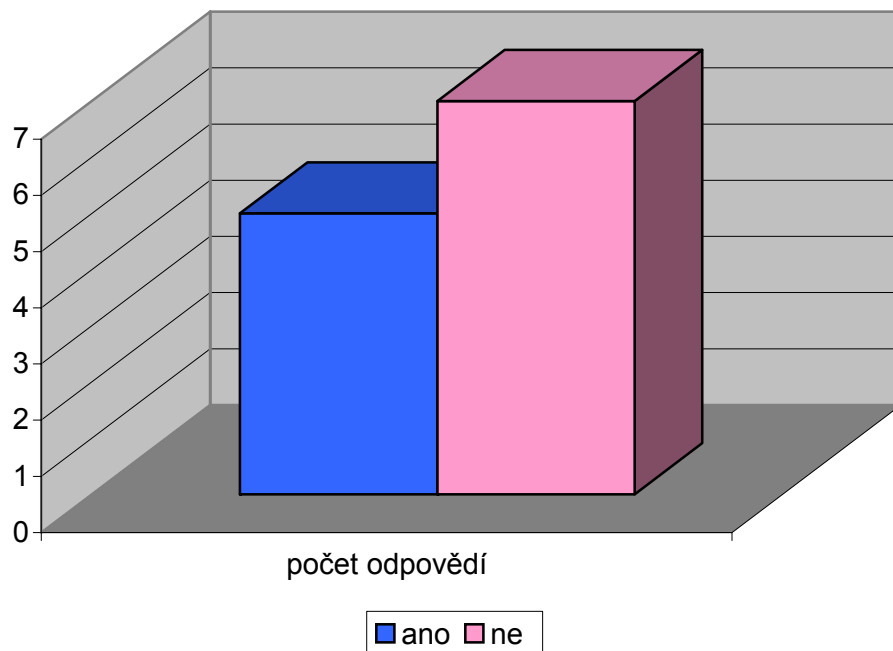
Otázka č. 18 – Vlastníte nebo plánujete získat nějaký certifikát kvality (ISO 9001, ISO 14 001, EMS,...)?





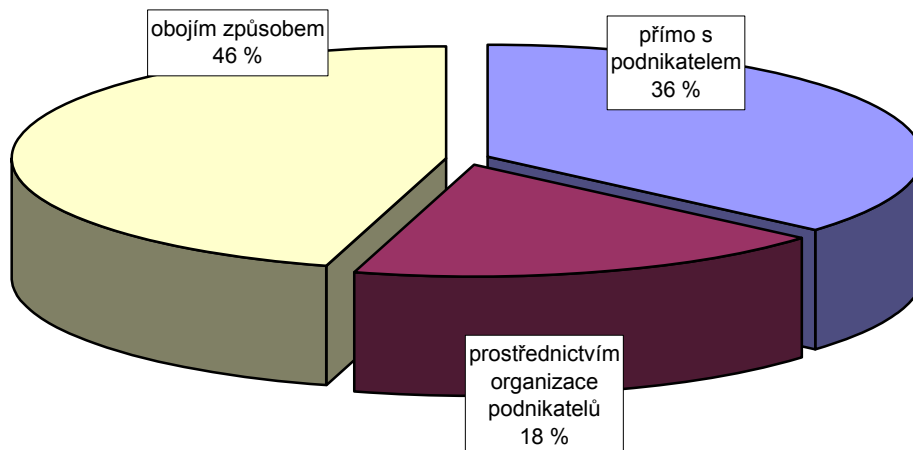
Naprostá většina dotázaných subjektů (67 %) v současnosti není držitelem ani v nejbližší době neuvažuje o zavedení nějakého certifikátu kvality. Stejný podíl 8 % některý z certifikátů vlastní popř. uvažuje o jeho získání.

Otázka č. 19a) Součinnost s profesními svazy, reprezentací podnikatelů – jste členem nějakého profesního sdružení (komory, cechu, svazu aj...)?



58 % respondentů uvedlo, že v současné době nejsou členy žádného profesního sdružení.

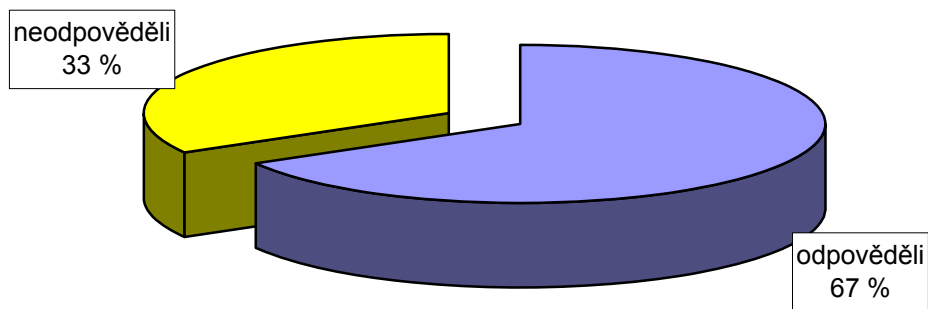
Otázka č. 19b) Součinnost s profesními svazy, reprezentací podnikatelů – považujete za nejvhodnější kontakt městské správy:





Za nejvhodnější kontakt mezi podnikateli a městskou správou vidí oslovené subjekty (46 %) jak kontakt přímý – tzn. podnikatel X město, tak prostřednictvím zástupců podnikatelů, kterými jsou právě různá profesní sdružení, cechy, komory apod. Tedy kombinací obou přístupů. Hned na druhém místě je to pak možnost komunikace a spolupráce spíše přímo s podnikateli s vyloučením „třetích“ osob.

Otázka č. 20 – Uveďte některé aktuální problémy na území města (dotýkající se Vaší podnikatelské činnosti) a případně Vaše návrhy na jejich řešení.



67 % z dotázaných na tuto otázku odpovědělo. Nejčastěji uváděnými problémy, dotýkajícími se podnikatelské činnosti respondentů byly:

- špatná komunikace s radnicí
- velká konkurence supermarketů
- chybějící průmyslová zóna
- malá kupní síla
- bezplatná parkovací místa na náměstí



Dotazník rozesílaný podnikatelům

PRŮZKUM PODNIKATELSKÉHO PROSTŘEDÍ

V

Jirkově

(v rámci zpracování analytické části
Strategického plánu rozvoje města Jirkova)

Duben 2006

kontaktní osoba, tel. č.:

oblast působnosti (OKEČ):

poř.č.organizace

--	--	--

čís. dotazníku

--	--	--

(rámečky na této straně firmy nevyplňují)

Bližší informace k vyplnění dotazníku naleznete ve vysvětlivkách na str. 7



1. Počet zaměstnanců v Jirkově (fyzické osoby, hlavní zaměstnání) – současný (přepočtený) stav
(vyplňte a) nebo b))

a) (počet) osob

b) počet pracovníků – velikostní skupina

do 5	1
6 - 9	2
10 – 24	3
25 – 49	4
50 – 99	5
100 – 199	6
200 – 499	7
500 a více	8

2. Podíl zaměstnanců dojíždějících na pracoviště v Jirkově z jiné obce v roce 2005.

do 10 %	1
11 % - 20 %	2
21 % - 30 %	3
30 % a více	4

3. Objem výkonu/tržeb v provozovnách na území města Jirkova za rok 2005 (2004).

do 20,0 mil. Kč	1
20,1 – 50,0 mil. Kč	2
50,1 – 100,0 mil. Kč	3
100,1 – 250,0 mil. Kč	4
250,1 mil. Kč a více	5

4. Průměrná hrubá měsíční mzda pracovníka v Kč (1/12 ročního příjmu)
vyplňte a) nebo b)

a) průměrná mzda Kč

b) mzdová kategorie

do 10 000 Kč	1
10 001 – 12 500 Kč	2
12 501 – 15 000 Kč	3
15 001 – 17 500 Kč	4
17 501 a více	5

5. Rozsah konkurence v oblasti Vaší činnosti:

	v Jirkově	v Ústeckém kraji	v rámci ČR	mimo ČR
velká	1	1	1	1
průměrná	2	2	2	2
malá	3	3	3	3

6. Předpokládáte změnu konkurence v následujících 3 – 5 letech?

spíše velký růst	1
spíše menší růst	2
bude stejná	3
pokles	4
nevíme	5



7. Zlepšuje se celková situace pro Vaše podnikání?

výrazně ano	1
částečně ano	2
zůstává stejná	3
zhoršuje se	4

8. Jste informováni o programech/možnostech podpory podnikání na úrovni:

a)

	města	kraje	státu	EU
dostatečně	1	1	1	1
málo	2	2	2	2
vůbec ne	3	3	3	3

b) využili jste v posledních 3 letech nějaké veřejné podpory?

ano	1
ne	2

které ?

9. Uvažujete v dalším období s rozvojem/útlumem své činnosti v Jirkově?

	kapacity
mimořádný rozvoj	1
částečný rozvoj	2
stejný rozsah	3
částečný útlum	4
převážný útlum/likvidace	5

Pokud uvažujete s útlumem – proč?

.....

10. Budoucí vývoj Vaší činnosti v Jirkově je spojen v oblasti pracovních sil a provozních kapacit:

	pracovníci	kapacity
s velkým nárůstem	1	1
s malým nárůstem	2	2
se stejným rozsahem	3	3
s mírným poklesem	4	4
s výrazným poklesem	5	5

11. Jak hodnotíte inovační schopnosti ve Vaší firmě pro zajištění budoucí konkurenceschopnosti Vaší činnosti?

velmi dobře	1
průměr	2
možné problémy	3
nevíme	4

12. Co je pro Vaší činnost na území města Jirkova přínosem? (uvedte max. 4 možnosti)

dobry dojem/vnějši obraz („image“) města	1
dobrá místní poptávka	2
dostatek pracovní síly	3
kvalifikace pracovní síly	4
příznivé kooperační vztahy	5



poloha blízko hranic	6
vnější dopravní napojení města	7
dopravní systém ve městě	8
dobrá (kapacitní) technická infrastruktura (příprava území)	9
blízká surovinová základna	10
jiné (uved'te)	11
.....	

13. Co je pro Vaši činnost (podnikání) na území města Jirkova překážkou/problémem? (uved'te max. 4 možnosti)

špatný dojem dojem/vnější obraz („image“) města	1
malá místní poptávka	2
nedostatek pracovní síly	3
chybějící kvalifikace pracovní síly */	4
vysoké existenční (provozní) náklady	5
problémy s tech. infrastrukturou, uved'te	6
vnější dopravní napojení města	7
komunikační systém uvnitř města	8
špatná komunikace uvnitř podnikatel. sféry – nedostatek informací	9
jiné (uved'te)	10
.....	

*/ uved'te, které profese

14. Spolupráce se základnou vědy, výzkumu a vývoje na území města (např. s VŠ, ...) je pro Vaši činnost:

přínosem	1
málo efektivní	2
pro nedostatek informací neumíme posoudit	3

15. Preferujete umístění podnikání v objektech, které:

jsou ve Vašem vlastnictví	1
máte v pronájmu	2

16. Spolupráce s městskou správou (městským úřadem):

a) jste spokojeni se spoluprací s městskou správou?

spíše ano	1
spíše ne	2
jiný názor (uved'te)	3

b) jsou Vám v potřebném rozsahu známy rozvojové (hospodářsky významné, územní, atd.) záměry města?

ano	1
částečně ano	2



ne	3
----	---

c) hodláte se v budoucnu podílet na podpoře veřejně prospěšných akcích?

ano (uveďte jakých)	1
ne	2

d) jste připraveni se podílet na spolufinancování některých veřejných investic souvisejících s Vaším podnikáním (kanalizace, plynofikace, komunikace, teplofikace, atd.)

ano	1
ne	2

e) jste spokojeni se způsobem zadávání veřejných zakázek ze strany města? (kritické odpovědi specifikujte v odpovědi na otázku č. 21)

spíše ano	1
spíše ne	2
vůbec ne	3
odlišný názor (uveďte)	4

17. Pomoc městské samosprávy při Vaší činnosti (rozvoji):

a) očekáváte pomoc městské správy (městského úřadu)?

ano	1
ne	2
nevím	3

b) jakou formu by měla pomoc mít (např. společná investice, kvalitnější „úřední styk“, více informací o rozvojových záměrech a investicích, městské podpůrné programy apod.)? *(uveďte i více možností)*

.....

.....

.....

.....

.....

c) pokud jste uvedli „úřední styk“, uveďte, která oblast je největším problémem:

.....

.....

d) pocítujete potřebu více koordinovat svoje rozvojové záměry s městskou správou?

rozhodně ano	1
spíše ano	2
spíše ne	3
rozhodně ne	4

18. Vlastníte nebo plánujete získat nějaký certifikát kvality (ISO 9001, ISO 14 001, EMS, ..)?



Vlastníme (jaký)	1
Plánujeme získat (jaký)	2
Nemáme ani neplánujeme získat	3

19. Součinnost s profesními svazy, reprezentací podnikatelů.

a) jste členem nějakého profesního sdružení (komory, cechu, svazu aj.)?

ano (uveďte jakého)	1
ne	2

b) považujete za nejvhodnější kontakt městské správy:

přímo s podnikatelem	1
prostřednictvím organizace podnikatelů	2
obojím způsobem	3

c) uveďte, které organizační zastoupení podnikatelů považujete za nejvíce reprezentativní?
(pro kontakt se správou města)

.....
.....

20. Uveďte některé aktuální problémy na území města (dotýkající se Vaší činnosti podnikatelské) a případně Vaše návrhy na jejich řešení:

.....
.....
.....
.....
.....
.....
.....
.....
.....
.....



Vysvětlivky k vyplnění dotazníku: Průzkum podnikatelského prostředí v Jirkově

1. Průzkum je založen na **anonymitě a dobrovolnosti**. I když přivítáme maximum úplnosti, máte **možnost odpovědět pouze na vybrané skupiny či jen jednotlivé otázky nebo podotázky**
2. Jsou sledována **maxima zajištění ochrany individuálních dat a anonymity zpracování výsledků**. U některých otázek je možno označit pouze velikostní skupinu s určitým rozmezím. Pokud jsou konkrétní údaje ve Vaší organizaci známy v dostatečném územním průmětu – tzn. za činnost v místě průzkumu (města Jirkova) a jsou sdělitelné, prosíme, uveďte je (samozřejmě s potvrzením, že budou z naší strany chráněny agregací nebo zprůměrováním).
3. Varianty odpovědí mají přiřazeny číselné kódy pro zjednodušení vyznačení Vašich odpovědí a pro zpracování na výpočetní technice. Číslo u Vámi zvolené odpovědi zakroužkujte, v případě elektronického vyplnění čísla ostatních odpovědí vymažte.
4. Podrobnější údaje k některým otázkám:
Titulní stránka: vzhledem k jednomu z hlavních záměrů průzkumu, tj. navázání komunikace, která by měla být uskutečňována i v dalším období, uveďte, v případě Vašeho zájmu, údaje o kontaktní osobě za Vaši organizaci.
Otázka č. 1 a): pokud uvedete konkrétní údaj, není nutné „zakroužkovat“ skupinu – číselný kód v otázce 1 b)
Otázka č. 2 : včetně osob, které dojíždějí denně (týdenní cyklus pracovníků s trvalým bydlištěm mimo místo působení firmy – město Jirkov)
Otázka č. 4 : týká se celkového průměru za organizaci – základní mzdy a ostatní peněžní příjmy od zaměstnavatele resp. u podnikatelů o 1/12 zdaňovaného základu
Otázka č. 7 : odpověď by měla zahrnout všeobecné podmínky pro podnikání včetně zákonných předpisů, dostupnost finančních podnikatelských zdrojů, nadměrná monopolizace, kvalita státní politiky pro příslušné odvětví, apod.
Otázka č. 12 : u varianty „jiné“ se jedná např. o existující dobrou podporu města, znalost prostředí, ...
Otázka č. 13 : u varianty „jiné“ se jedná např. o kriminalitu, nejasnost rozvojových záměrů ze strany městské správy, korupce, „politikaření“, apod.
Otázka č. 17 c): jde např. o kriminalitu, nejasnost rozvojových záměrů ze strany městské správy, korupce, „politikaření“ apod.
Otázka č. 20 : slovní vyjádření některých problémů podnikatelských vč. vašich návrhů na konkrétní opatření.

Děkujeme za spolupráci a aktivní účast na průzkumu a věříme, že Vámi poskytnuté údaje pomohou formulovat některé závažné problémy, ale také i pozitivní aspekty a potenciální možnosti podnikatelského prostředí a jeho podpory na území města Jirkova.

V případě vyplnění dotazníku v písemné formě jej prosím zašlete na adresu:

**Městský úřad Jirkov
nám. Dr. Edv. Beneše 1, 431 11 Jirkov**

Dotazník je možné vyplnit též v elektronické podobě. Elektronickou verzi dotazníku naleznete na internetových stránkách města na adrese www.jirkov.cz. Takto vyplnění dotazník zašlete prosím na e-mailovou adresu: jirkov@rra.cz

**Prosíme o doručení vyplněného dotazníku jakýmkoliv z uvedených způsobů
nejpozději do 30. 4. 2006**